

# XX OS

(ТИП: XX)



## Руководство по установке и эксплуатации

Перевод оригинальной инструкции

Данное руководство должно храниться рядом с аппаратом

MAN1910117 Верс. 9 - 02.03.2017

## предварительная информация о технике безопасности

перед использованием аппарата внимательно прочитайте эту информацию, которая поможет Вам вести себя правильно, что будет гарантировать безопасное использование;  
на следующих страницах используются перечисленные ниже символы, на значение которых нужно обратить внимание:



### **ОБЩАЯ ИНФОРМАЦИЯ;**

если текст отмечен этим символом, рекомендуется обратить особое внимание на выполнение описанных процедур; при неправильном выполнении в безопасных условиях они могут стать источником общей опасности;



### **ВЫСОКОЕ НАПРЯЖЕНИЕ;**

неправильное выполнение действий, отмеченных этим символом, может привести к случайным контактам с электрическим напряжением;



### **ОПАСНАЯ ТЕМПЕРАТУРА;**

неправильное выполнение действий, отмеченных этим символом, может привести к случайным контактам с горячими деталями;



### **ПОДВИЖНЫЕ ДЕТАЛИ;**

неправильное выполнение действий, отмеченных этим символом, может привести к случайным контактам с подвижными деталями;

такие же символы указаны внутри кофейного аппарата для обозначения деталей, при обращении с которыми следует проявлять максимальную осторожность;



### **ИСПОЛЬЗУЕМЫЙ СЛУЖЕБНЫЙ КЛЮЧ;**

символ рекомендует быть особенно внимательным при выполнении описанных действий; служебный ключ, активирующий все функции машины, когда дверца открыта, может использоваться только операторами-техниками, которые знакомы с работой кофейного аппарата, знают о его потенциальных рисках и обеспечивают себе работу в абсолютно безопасных условиях;

использование служебного ключа должно быть строго ограничено временем, необходимым для выполнения действий, требующих его использования; пользователи должны быть проинформированы о запрете на использование и доступе к кофейному аппарату;



### **ВЕС:**

символ напоминает пользователю о необходимости тщательно взвешивать аппарат при его погрузке и установке;



### **ПОДАЧА ВОДЫ;**

символ нанесен на детали, при обращении с которыми требуется осторожность в случае утечки, если они подключены к водопроводу;



### **ОПОРНАЯ ПОВЕРХНОСТЬ;**

напоминает пользователю, что аппарат нужно установить на опорной поверхности, макс. наклон которой составляет 2°;

## правила техники безопасности при использовании кофейного аппарата

- уделите особое внимание главам и примечаниям, выделенным символами оповещения, и строго соблюдайте правила, касающиеся, в частности, безопасности операторов и пользователей;
- кофейный аппарат могут использовать дети в возрасте не младше 8 лет и люди с ограниченными физическими, сенсорными или умственными способностями или не имеющие всего необходимого опыта и знаний, при условии, что они находятся под наблюдением или после того, как они получили все необходимые инструкции о том, как безопасно пользоваться аппаратом и они хорошо поняли связанные с этим опасности; дети должны находиться под наблюдением и не должны играть с кофейным аппаратом;  
дети не должны проводить чистку и техобслуживание;
- если Вы обнаружите утечку воды или наличие дыма, немедленно отсоедините кофейный аппарат от электрической сети и водопровода, никогда не пытайтесь восстановить его работу и обратитесь к квалифицированным специалистам;
- кофейный аппарат следует устанавливать в соответствии с национальными правилами; обратите особое внимание на правила, касающиеся кофейных аппаратов, подключенных к водопроводу напрямую;
- комнатная (при хранении и эксплуатации):  
температура: 5 °C÷35 °C  
относительная влажность: макс. 80 %
- наклон опорной поверхности кофейного аппарата не должен превышать 2°;
- если труба гидравлического соединения не поставляется вместе с аппаратом или в случае ее замены, подключение должно выполняться только с помощью:
  - новой трубы;
  - из материала, имеющего сертификат соответствия для использования с пищевыми продуктами;
  - соответствующей «IEC (МЭК) 61770 Электрические приборы, подключенные к водопроводу»;
  - способной поддерживать рабочее давление;

пользователю запрещен доступ к зоне техобслуживания и рабочей зоне, которые должны быть снабжены надлежащими сигналами;  
никогда не снимайте защитные приспособления, никогда не отключайте предохранительные устройства и никогда не переделывайте аппарат или его компоненты;

инструменты, необходимые для работы с этим кофейным аппаратом:

- ножницы для электриков, крестовая отвертка Phillips PH2 для 4/6 мм винтов-саморезов, набор гаечных ключей до 13 мм, набор торцевых гаечных ключей от 2 до 8 мм;
- полезно приобрести некоторые расходные материалы, такие как бумага для одноразового использования, одноразовые перчатки, чистую ткань, чашки и ковш для сбора жидких отходов;

никогда не мойте аппарат струей воды;

см. информацию об очистке через равные промежутки времени в главе 12;



символ означает, что запрещено утилизировать оборудование в качестве городских отходов, поэтому следует в обязательном порядке предусмотреть отдельный сбор для предотвращения возможного воздействия на окружающую среду и здоровье человека; строго соблюдайте положения директивы Европейского парламента 2012/19/ЕС;





## ОСТАТОЧНЫЕ РИСКИ



под остаточным риском подразумевается потенциальная опасность, которую невозможно устранить, и она сохраняется, несмотря на все меры предосторожности при использовании, поскольку связана с внутренними характеристиками продукта, также сюда включаются неидентифицируемые риски;

перечисленные ниже действия и процедуры предназначены для уменьшения остаточных рисков, и Вы всегда должны применять их при работе с аппаратом;



надевайте одежду, которая поможет надлежащим образом предотвратить несчастный случай (никогда не надевайте кольца, цепи, одежду с кружевами или слишком длинными рукавами, ...);



тщательно продумайте метод обработки остатков после установки (дерево, пластик и т.п.) и утилизации (порошок, получившийся из продукта, мешки и т.п.);



никогда не проводите ремонт и не выполняйте никаких технических действий, если вы не прошли соответствующую подготовку;



предусмотрите средства оповещения при выполнении технических процедур на аппарате (препятствия на пути, знаки и т.п.), выполняйте их быстро, не покидая место работы;



установите аппарат в защищенном, освещенном, вентилируемом и бесшумном помещении; держите его в чистоте и никогда не кладите на него инструменты или другие предметы; никогда не устанавливайте его на открытом воздухе или ни в коем случае не подвергайте его воздействию атмосферных факторов;



убедитесь в отсутствии воздействия струй воды или паров, предметов, которые могут повредить его;



строго учитывайте вес и устойчивость аппарата во время установки и в конечном рабочем положении;



поддерживайте эксплуатацию аппарата в предусмотренных пределах напряжения, температуры, давления и гидравлических пределов и т.п. как это подробно описано на следующих страницах, и обеспечьте эффективное заземление;



даже если аппарат отсоединен от источника питания, он может содержать горячую воду под давлением при высокой температуре;



никогда не отключайте подачу воды и электрические источники питания, когда они включены;

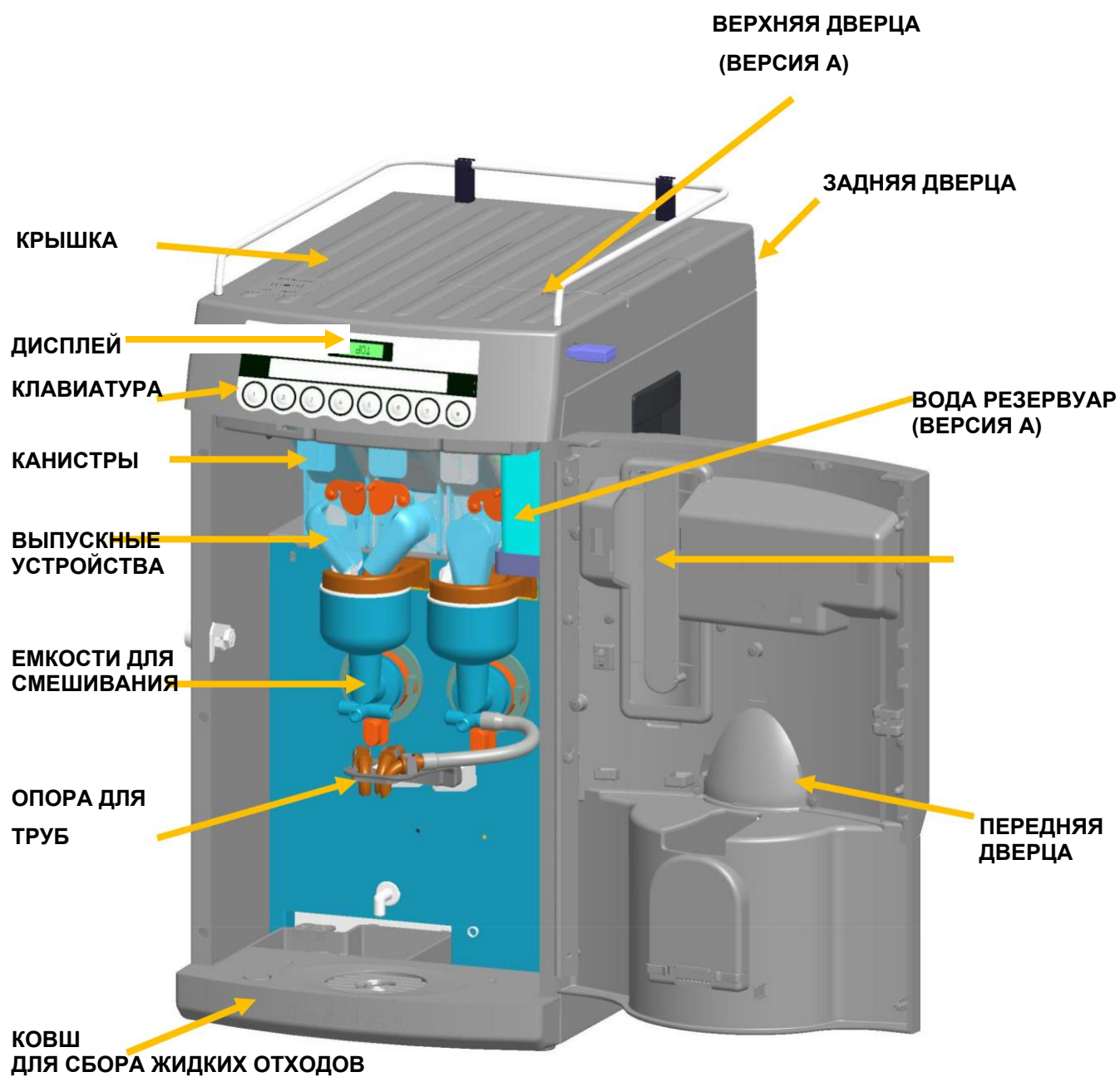
## общие условия гарантии

данные условия регулируют обязательства компании Rheavendors Industries S.p.A. в отношении гарантии и ремонта; любые другие сроки или условия, установленные как в устной, так и в письменной форме, не применимы, в том числе те, которые указаны в заказах на покупку, если они не приняты и не подписаны компанией Rheavendors Industries S.p.A. явным образом; если условия гарантии, приведенные ниже, считаются недействительными и/или незаконными в стране, где продается продукт, они не будут действовать, в то время как все остальные пункты будут оставаться действительными и применимыми;

- 1) на механические и электронные компоненты аппарата распространяется гарантия в течение двенадцати месяцев, начиная с даты продажи, заверенной фискальным чеком;
- 2) под гарантией понимается бесплатная замена или ремонт любой части аппарата, которая - по неоспоримому усмотрению производителя - должна оказаться изначально дефектной из-за производственных дефектов; стоимость отправки аппаратов производителя, бракованных деталей и запасных частей будет полностью отнесена на счет пользователя; производитель оставляет за собой право использовать для ремонта новые или восстановленные компоненты; в случае замены оригинальные компоненты будут иметь гарантию 12 месяцев; детали, замененные по гарантии, становятся собственностью компании Rheavendors Services S.p.A. (запрос по «Форме PO 19.01/2b» Материалы по гарантии - разрешение на возврат);
- 3) в случае непоправимого отказа или повторения отказа того же происхождения производитель может - по своему неоспоримому усмотрению - заменить аппарат на другой, той же модели или эквивалентной; гарантия на новый аппарат будет продлена до первоначального срока гарантии на замененный аппарат;
- 4) на все детали, про которые доказано, что они стали неисправными из-за небрежности или невнимательности (несоблюдение инструкций по эксплуатации машины), неправильной установки или техобслуживания посторонним персоналом, повреждения при транспортировке или любых других обстоятельств - в любом случае – а не из-за производственных дефектов аппарата, гарантия не распространяется; установка и подключение к линиям подачи воды и электричества, а также операции по техобслуживанию, указанные в руководстве по установке, также исключаются из исполнения любых гарантийных обязательств; все изменения, внесенные в аппарат и не согласованные с производителем в письменной форме, повлекут за собой немедленное прекращение гарантийного периода и в любом случае полную ответственность за них несет покупатель;
- 5) гарантия исключается во всех случаях неправильного использования аппарата;
- 6) Компания Rheavendors Industries S.p.A. снимает с себя всю ответственность за любой ущерб, который может быть прямо или косвенно причинен людям, животным или предметам в результате: неправильного использования кофейного аппарата; неправильной установки; неправильной подачи энергии или воды; неудовлетворительной организации технического обслуживания; не разрешенных в явной форме действий или изменений; использования неоригинальных запасных частей;

в случае поломки компания Rheavendors Industries S.p.A. не обязана ни возмещать экономический ущерб в результате принудительной остановки аппарата, ни продлевать гарантийный срок;

- 7) если аппарат необходимо доставить в центр, определенный производителем для капитального ремонта или ремонтных работ, относительные транспортные риски и расходы будут отнесены на счет пользователя. Затраты на перевозку аппарата, дефектные детали и запасные части всегда относятся на счет пользователя;



## ОГЛАВЛЕНИЕ

1	ТЕХНИЧЕСКИЕ ДАННЫЕ И ДЕКЛАРАЦИЯ СООТВЕТСТВИЯ НОРМАТИВНЫМ ТРЕБОВАНИЯМ	9
2	ВВЕДЕНИЕ.....	10
3	ОПИСАНИЕ ОБОРУДОВАНИЯ .....	11
4	СОВЕТ ДЛЯ УСТАНОВЩИКА .....	11
5	ОСНОВНЫЕ ПРИНЦИПЫ РАБОТЫ .....	12
6	ТРАНСПОРТИРОВКА.....	13
7	РАСПАКОВКА.....	13
8	УСТАНОВКА В ТРЕБУЕМОЕ ПОЛОЖЕНИЕ .....	13
9	ПОДКЛЮЧЕНИЕ К СЕТЯМ ВОДОСНАБЖЕНИЯ И ЭЛЕКТРОПИТАНИЯ .....	13
10	КАК ВКЛЮЧИТЬ ИЛИ ВЫКЛЮЧИТЬ АППАРАТ .....	14
11	ОПЕРАЦИИ ЗАПУСКА .....	15
12	ПРОГРАММИРОВАНИЕ АППАРАТА .....	20
14	ОПЕРАЦИИ ПО ОЧИСТКЕ И ЗАГРУЗКЕ .....	37
15	АППАРАТ В НЕРАБОЧЕМ СОСТОЯНИИ .....	39
16	АППАРАТ В НЕРАБОЧЕМ СОСТОЯНИИ .....	42
17	ДАЛЬНЕЙШИЕ СОВЕТЫ ДЛЯ ПОЛЬЗОВАТЕЛЯ .....	42
18	ОБНАРУЖЕНИЕ И ИСПРАВЛЕНИЕ НЕИСПРАВНОСТЕЙ .....	43
19	СХЕМА ГИДРАВЛИЧЕСКИХ СОЕДИНЕНИЙ ДЛЯ ПРИГОТОВЛЕНИЯ ЭСПРЕССО .....	46
20	СХЕМА ГИДРАВЛИЧЕСКИХ СОЕДИНЕНИЙ ДЛЯ ПРИГОТОВЛЕНИЯ РАСТВОРИМОГО КОФЕ .....	47

**1 Технические данные и декларация о соответствии нормативным требованиям****РАЗМЕРЫ**

Высота 555 мм  
Ширина 300 мм  
Глубина 455 мм

**ВЕС**

От 20 до 24 кг в зависимости от версии

**ПОДКЛЮЧЕНИЕ К СЕТИ ВОДОСНАБЖЕНИЯ (версия без автономной емкости с водой)**

Давление воды на входе от 0,1 до 0,8 МПа (1 - 8 бар);

Подключение к водопроводу газовый штекер 3/8 "

**ПОДКЛЮЧЕНИЕ К ЭЛЕКТРОСНАБЖЕНИЮ**

230 В ~ 50 Гц- 60 Гц Потребляемая мощность от 1200 Вт до 1350 Вт

значения и показания для стандартного аппарата; в любом случае см. данные на этикетке с серийным номером

**ОЦЕНКА УРОВНЯ ЗВУКОВОГО ДАВЛЕНИЯ -A <70 дБ**

**ДЕКЛАРАЦИЯ О СООТВЕТСТВИИ НОРМАТИВНЫМ ТРЕБОВАНИЯМ**

Компания **Rheavendors Industries S.p.A.** заявляет, что данный кофейный аппарат был спроектирован и изготовлен в соответствии со следующими директивами и нормами безопасности:

**Директивы:**

2014/30/UE; 2006/42/EC; 2014/68/UE; 2014/53/UE (\*); 2011/65/EC (Директива ЕС по ограничению вредных веществ); 2012/19/EC (Директива ЕС по электронным отходам);

**Нормативные акты:**

1907/2006/EC (регламент ЕС о химикатах); 1935/2004/EC;

**Стандарты:****БЕЗОПАСНОСТЬ:**

EN 60335-1: 2012; A11:2014

EN 60335-2-75: 2004 + A1: 2005 + A11: 2006 + A2: 2008 + A12: 2010;

**ЭМС:**

EN 55014-1: 2006 + A1: 2009 + A2:2011;

EN 55014-2: 1997 + A1: 2001 + A2: 2008;

EN 61000-3-2: 2014;

EN 61000-3-3: 2013;

EN 301 489-1 V.1.9.2 – EN 301 489-7 V.1.3.1 (\*)

**ЭМП:**

EN 62233: 2008;

**РАДИО:**

ETSI EN 301 511 V9.0.2:2003 (\*)

(\*) если в комплекте с модемом

производитель: Rhea Vendors Group S.p.A. Via Valleggio, 2/bis – 22100 Como – (CO) - Италия

Фабрика: Rheavendors Industries S.p.A. Via Garavaglia, 58 - 21042 Caronno Pertusella – (VA) – Италия

Генеральный директор и юридический представитель

(C. D. Majer )

соответствие	качество

## 1,1 Информация об авторском праве

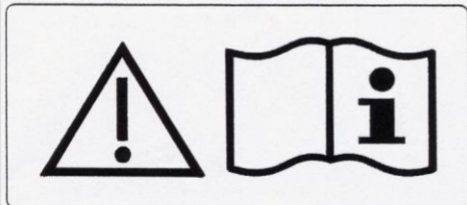
© Rheavendors Industries S.p.A.; все права защищены;

Данный документ содержит конфиденциальную информацию, которая является собственностью компании Rheavendors Industries S.p.A. Содержание данного документа не может быть ни передано третьим лицам, ни скопировано или воспроизведено в какой-либо форме без предварительного письменного согласия со стороны компании Rheavendors Industries S.p.A.

**Использование, копирование или разглашение технической информации, содержащейся в данном документе, может быть предметом правовой защиты со стороны компании Rheavendors Industries S.p.A. в лице компании Trieste 49, I-21042 Caronno Pertusella (VA), Италия.**

НАСТОЯЩЕЕ РУКОВОДСТВО ДОЛЖНО ХРАНИТЬСЯ РЯДОМ С кофейным аппаратом.

данный документ доступен в электронном виде на сайте [www.rheavendors.com](http://www.rheavendors.com)



**ПРЕДУПРЕЖДЕНИЕ:** Вы найдете эту предупредительную этикетку рядом с этикеткой с серийным номером внутри аппарата. Она сообщает пользователю, что перед установкой и использованием аппарата необходимо внимательно прочитать настоящее руководство.

## 2 Введение

### 2.1 Приветствие

Мы поздравляем вас с выбором полуавтоматического кофейного аппарата Rheavendors Industries S.p.A. Этот продукт был разработан экспертами и был изготовлен в соответствии с высокими стандартами качества, которые всегда были характерны для всех продуктов компании Rheavendors Industries S.p.A. Данное руководство поможет Вам лучше узнать Ваш аппарат. Мы рекомендуем Вам прочитать его с максимальным вниманием и следовать советам, данным в тексте.

**Настоящее руководство содержит всю информацию и инструкции по загрузке и очистке кофейного аппарата, а также инструкции, предназначенные для технического персонала для выполнения операций по техобслуживанию более сложного характера. По этой причине страницы справочника четко идентифицируются в связи с технической подготовкой пользователя, которому они предназначены:**

**Текст на сером фоне:** для любого человека, имеющего доступ к внутренней части кофейного аппарата. Эти страницы состоят из введения, разделов общего характера и разделов, касающихся загрузки и ежедневной очистки.

**Текст на обычном фоне:** только для квалифицированного технического персонала. Сюда включены все операции, связанные с установкой, настройкой, внеплановой очисткой и общим техобслуживанием.

Вся информация, содержащаяся в данном руководстве, предназначена для достижения наилучшей работы аппарата в условиях использования, установленных производителем. Данное руководство является неотъемлемой частью оборудования и должно находиться внутри аппарата до окончательного перемещения. На задней дверце аппарата есть подходящий карман, в котором следует хранить данное руководство. В случае утери или повреждения руководства, для получения дополнительной копии необходимо будет предоставить производителю все идентификационные данные, указанные на идентификационной наклейке. В соответствии с усилиями компании по внедрению технических усовершенствований, когда это возможно, компания Rheavendors Industries S.p.A. оставляет за собой право улучшать будущее производство (и содержание будущих руководств) без предварительного уведомления и без каких-либо обязательств по обновлению продуктов на рынке. Для получения дополнительной информации в вашем распоряжении находится отдел технической поддержки компании **Rheavendors Services S.p.A.** Просто позвоните или отправьте факс на следующие номера

+ 39 02 966551

+ 39 02 9655086

или по электронной почте на адрес [rheavendors@rheavendors.com](mailto:rheavendors@rheavendors.com) или на нашем веб-сайте [www.rheavendors.com](http://www.rheavendors.com).

Для ускорения ответа на запросы необходимо предоставить:

- Все данные, указанные на этикетке с серийным номером (приклеены к первой странице данного руководства).

**ПРЕДУПРЕЖДЕНИЕ:** Компания Rheavendors Industries S.p.A. не несет ответственности за любой ущерб, который может повлиять, прямо или косвенно, на любое лицо или имущество вследствие:

- неправильного использования аппарата;
- неправильной установки;
- неподходящего электроснабжения или водоснабжения;
- серьезных недостатков при техобслуживании;
- технического вмешательства или изменения несанкционированного характера;
- установки неоригинальных запасных частей.

В случае поломки компания Rheavendors Industries S.p.A. не несет никаких обязательств по компенсации экономического ущерба, вызванного бездействием аппарата, и не продлевает гарантийный срок.

## 3 Описание оборудования

### 3.1 Использование

Полуавтоматический кофейный аппарат **xx ос (xx office coffee)** в различных версиях - это аппарат общего назначения (непрофессиональный). Полуавтоматический кофейный аппарат должен автоматически подавать напитки, смешивая ингредиенты с водой. Раздача напитков будет производиться в подходящие чашки, правильно размещенные пользователем.

### 3.2 Наименование версий

Компания Rheavendors Industries S.p.A. принимает следующие общепринятые коды для определения различных версий:

Тип: **XX**

**xx ос <coffee/canisters (кофе/канистры)> <electrical supply (электропитание)> <hydraulic supply (подача воды)>**, где:

**<coffee>** определяет основной процесс приготовления кофе: **<I> =**

Растворимый кофе (из растворимых продуктов)

**<E> =** описывает процесс экстрагирования с помощью кофеварки Espresso Coffee, использующей высокое давление (макс. 0,8 МПа)

**<canisters (канистры)>** указывает количество канистр с продуктом без учета одной для кофейных зерен. Объем и разнообразие типов напитков, которые могут поставляться кофейными аппаратами, будут зависеть от этого числа;

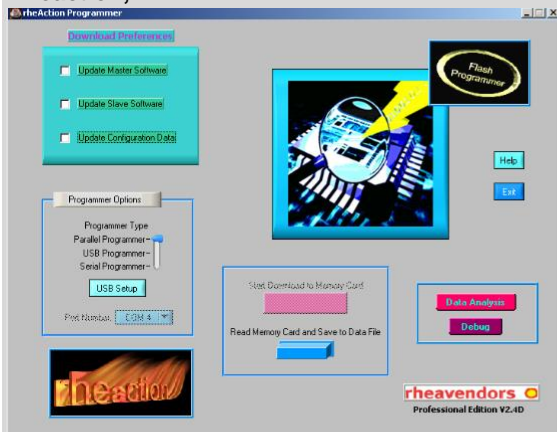
**<electrical supply (электропитание)>** 230 В;

**<A>** указывает, оснащен ли аппарат независимой емкостью для воды.

**<R>** указывает, нужно ли устанавливать аппарат вертикально.

### 3.3 Доступные напитки

аппарат может распределять напитки, получающиеся из быстрорастворимых ингредиентов, с помощью программных функций, имеющихся в аппарате. Программировать аппарат можно с помощью программного обеспечения **Rheaction**,



используя **черную флэш-карту Rhea** или подключив его к настольному ПК с помощью RS232-FLASH. Для получения дополнительной информации свяжитесь с компанией Rheavendors Services S.p.A. - отдел работы с клиентами.

## 4 Совет для установщика

Операции по установке и техобслуживанию, описанные в тексте на обычном фоне (белом), должны выполняться только квалифицированным техническим персоналом.

**ПРЕДУПРЕЖДЕНИЕ:** Для правильной работы аппарат следует устанавливать в помещении с рабочей температурой выше 5°C с нормальными условиями эксплуатации.

**ПРЕДУПРЕЖДЕНИЕ:** Не допускайте замерзания аппарата и ингредиентов.

**ПРЕДУПРЕЖДЕНИЕ:** Так как некоторые используемые в аппарате ингредиенты чувствительны к чрезмерной температуре и влажности, могут возникнуть неисправности, если аппарат эксплуатируется при температуре выше 35 °C или при относительной влажности, превышающей 80%. В этих условиях те компоненты, которые

контактируют с порошкообразными ингредиентами, нужно очищать не реже одного раза в день.

**ПРЕДУПРЕЖДЕНИЕ:** Максимальная рабочая температура составляет 95 °C.

**ПРЕДУПРЕЖДЕНИЕ:** Операции, описанные в тексте на обычном фоне, должны выполняться только квалифицированным техническим персоналом.

**ПРЕДУПРЕЖДЕНИЕ:** Следует избегать установки в помещениях, где используются струи воды (например, на больших кухнях).

**ПРЕДУПРЕЖДЕНИЕ:** Ни при каких обстоятельствах кофейный аппарат не может использоваться детьми или людьми с ограниченными физическими, сенсорными или умственными способностями или теми, кто не был должным образом проинформирован о правильном использовании; дети должны находиться под присмотром, чтобы они не могли играть с кофейным аппаратом.

Купленный Вами кофейный аппарат **XX ОС** изготовлен в соответствии с нормами и требованиями, касающимися нетоксичности деталей, контактирующих с пищевыми продуктами и электрической изоляцией. Внутренняя часть аппарата собрана очищенной в промышленных условиях. Лицо, которому поручены монтаж и тестирование, должно пройти санитарный осмотр, чтобы подтвердить свое отношение к делу.



Однако условия перевозки, срок нахождения на складе и возможные разгрузочно-погрузочные работы, связанные с установкой кофейного аппарата, не позволяют использовать его немедленно.

Перед использованием аппараты должны пройти цикл санитарных проб в соответствии с инструкциями, приведенными в параграфе «Очистка и дезинфекция деталей, контактирующих с пищевыми продуктами».

**ПРЕДУПРЕЖДЕНИЕ:** Не очищайте аппарат струями воды.

**ПРЕДУПРЕЖДЕНИЕ:** Соблюдайте НАЦИОНАЛЬНЫЕ ПРАВИЛА для аппаратов, напрямую подключенных к центральному водоснабжению.

**ПРЕДУПРЕЖДЕНИЕ:** Использование ключа безопасности может привести в движение внутренние детали аппарата.

**ПРЕДУПРЕЖДЕНИЕ:** Устанавливайте аппарат таким образом, чтобы электрическая вилка была легко доступна.

**ПРЕДУПРЕЖДЕНИЕ:** аппарат должен устанавливаться в соответствии с НАЦИОНАЛЬНЫМИ НОРМАМИ и только в хорошо проветриваемых местах.

**ПРЕДУПРЕЖДЕНИЕ:** Используйте только ингредиенты, предназначенные для полуавтоматических кофейных аппаратов.

**ПРЕДУПРЕЖДЕНИЕ:** Персонал, отвечающий за загрузку ингредиентов, должен иметь действующую справку о состоянии здоровья в соответствии с местными и НАЦИОНАЛЬНЫМИ НОРМАМИ и иметь специальные средства защиты. Кроме того, необходимо проверять соответствие любым другим национальным или местным нормам.

**ПРЕДУПРЕЖДЕНИЕ:** Ни при каких обстоятельствах кофейный аппарат не может использоваться детьми или людьми с ограниченными физическими, сенсорными или умственными способностями или теми, кто не был должным образом проинформирован о правильном использовании; дети должны находиться под присмотром, чтобы они не могли играть с кофейным аппаратом.

## 5 Основные принципы работы

Включенный аппарат обычно находится в режиме ожидания. Когда нажимают на кнопку, начинается цикл выдачи. В соответствии с требуемым выбором и версией машины цикл выдачи состоит из следующих процедур.

### 5.1 Приготовление горячих напитков из растворимых ингредиентов

Эту процедуру обычно проводят после того, как чашка правильно расположена под трубками для выпуска напитка. Можно выполнять несколько такого рода процедур одновременно или последовательно в течение цикла выдачи. Эту процедуру обычно проводят после того, как чашка правильно расположена под трубками для выпуска напитка. Можно выполнять несколько такого рода процедур одновременно или последовательно в течение цикла

выдачи. Для версии «I»

- 1) Один из насосов бойлера включается на заданное время, чтобы доставить необходимое количество воды в правильную емкость для смешивания;
  - 2) Запускается мотор смесителя, если он имеется;
  - 3) Редукторный двигатель активирует шнековый питатель в канистре соответствующего ингредиента, который наливает правильное количество ингредиента в емкость для смешивания. Одновременно в одну и ту же емкость для смешивания могут поступать ингредиенты из нескольких канистр;
  - 4) Насос бойлера отключается;
  - 5) Отключается мотор смесителя, если он имеется.
- 
- 1) Когда соответствующий соленоидный клапан активирован, выливается заданное количество воды для растворения ингредиентов;
  - 2) Вода, поступающая из резервуара для пополнения воды, в котором уровень воды поддерживается на постоянном уровне, под давлением подается в бойлер с помощью насоса;
  - 3) Запускается мотор смесителя, если он имеется;
  - 4) Редукторный двигатель активирует шнековый питатель в канистре соответствующего ингредиента, который наливает правильное количество ингредиента в емкость для смешивания. Одновременно в можно использовать несколько канистр с ингредиентами для одной и той же емкости для смешивания;
  - 5) Отключается мотор смесителя, если он имеется.

### 5.2 Приготовление кофе эспрессо

Этот процесс выполняется на моделях, оснащенных блоком для приготовления эспрессо, после нажатия кнопки выбора, соответствующей выбору кофейных зерен. Приоритет выполнения между этим процессом и процессом приготовления из быстрорастворимых ингредиентов задается программой аппарата и варьируется в зависимости от сделанного выбора.

- 1) Кофейная гуща сбрасывается в ковш для отходов (эту процедуру можно выполнять также после 10 минут бездействия блока);
- 2) Блок перемещается в правильное положение, чтобы получить порцию кофе;
- 3) Кофемолка активируется на время, заданное программным обеспечением;
- 4) Блок для приготовления кофе перемещается в положение для наливания: это происходит при запуске мотора блока для приготовления кофе. Чашка и нижний фильтр перемещаются вверх, чтобы закрыть кофеварку и нажать на пресс для молотого кофе; \*
- 5) Вода, поступающая из резервуара для пополнения воды, в котором уровень воды поддерживается на постоянном уровне, под давлением подается в бойлер с помощью насоса. После активации соленоидного клапана такое же количество подогретой воды затем подается в блок для приготовления кофе;
- 6) Блок завершает цикл работы.

\* Процедуры, отмеченные звездочкой, можно выполнять в другом порядке в зависимости от электронных установок аппарата.

## 6 Транспортировка

**Перемещать аппарат должен только квалифицированный персонал.**

аппарат необходимо транспортировать осторожно, учитывая, что следует избегать опрокидывания аппарата.

**ПРЕДУПРЕЖДЕНИЕ:** аппарат должен находиться в вертикальном положении при перемещении в другое место, верх указан на коробке. **НЕ ПЕРЕВОРАЧИВАЙТЕ АППАРАТ**, чтобы не повредить электронные платы.

Аппараты перевозятся на поддоне.

**ПРЕДУПРЕЖДЕНИЕ:** Необходимо двигаться с тележкой на малой скорости и избегать резких поворотов, чтобы аппараты не наклонялись.

**ПРЕДУПРЕЖДЕНИЕ:** вес аппарата составляет от 20 до 24 кг. Будьте осторожны во время перевозки во избежание несчастных случаев с людьми (пример: разрыв мышцы, грыжа и т. д.).

Если аппарат нужно хранить в течение некоторого времени до его установки, пожалуйста, храните аппарат в сухом месте (относительная влажность не должна превышать 80%) с температурой от 5°C до 35°C. Не ставьте друг на друга более двух аппаратов. Не переворачивайте аппараты.

## 7 Распаковка

аппарат нужно распаковывать следующим образом:

- 1) разрезать защитную пленку вдоль одного из защитных уголков вокруг поддона;
- 2) снять все аппараты с поддона, используя соответствующие боковые отверстия на упаковке аппаратов;

**ПРЕДУПРЕЖДЕНИЕ:** вес аппарата составляет от 20 до 24 кг. Будьте осторожны во время перевозки во избежание несчастных случаев с людьми (пример: разрыв мышцы, грыжа и т. д.)

Каждый аппарат нужно распаковывать следующим образом:

- 1) установите аппарат на неподвижную поверхность;
- 2) разрежьте два защитных пластиковых ремня;
- 3) поднимите упаковку;
- 4) удалите соответствующий пакет;
- 5) поднимите и установите аппарат в рабочее положение.

**ПРЕДУПРЕЖДЕНИЕ:** упаковочные материалы, как потенциально опасные, должны храниться вне доступа посторонних лиц, особенно детей. Утилизацию упаковочных материалов должны осуществлять квалифицированные компании по утилизации отходов.

- 6) возьмите ключи доступа, закрепленные липкой лентой на решетке местоположения чашек;
- 7) выньте шнур питания и подключите его к вилке на задней стороне аппарата, не подключая другой конец к электросети;
- 8) поднимите верхнюю крышку и извлеките лист картона, помещенный между канистрами и

## 8 Установка в требуемое положение

**аппарат необходимо установить в помещении на ровной и прочной поверхности.**

**Любой наклон поверхности не должен превышать 2°.**

Установите аппарат на расстоянии не менее 10 см от стены, чтобы обеспечить надлежащую циркуляцию воздуха.

**Компания Rheavendors Industries S.p.A. снимает с себя всю ответственность за любые неисправности, вызванные несоблюдением инструкций по установке.**

Электрическая вилка должна быть легко доступна. Если аппарат установлен на тонком или дорогостоящем полу, рекомендуется под аппарат укладывать коврик, примерно на 10 см больше, чем сам аппарат, из прочного материала, устойчивого к грязи и воде (например, из синтетического ламината). Это необходимо для защиты пола, а также предотвращения его загрязнения из-за случайного разлива напитков. Базовое обеспечение xx ос, поставляемое по усмотрению заказчика, может содержать чашки, мешки с сахаром и мешалки.

## 9 Подключение к сетям водоснабжения и электропитания

### 9.1 Подключение к водопроводу (Версия R)

**ПРЕДУПРЕЖДЕНИЕ:** соблюдайте **НАЦИОНАЛЬНЫЕ НОРМЫ** касательно сетей водоснабжения.

Прежде чем приступить к подключению, выполните следующие проверки используемой воды:

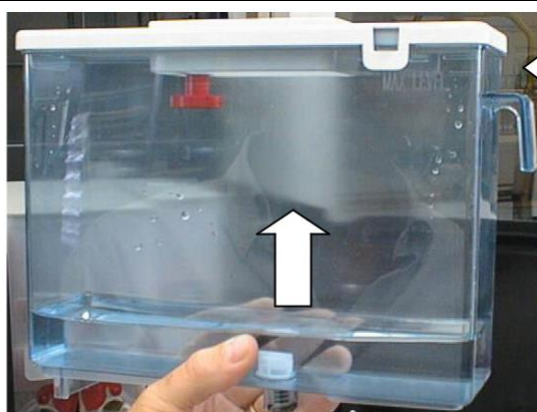
- Убедитесь, что вода имеет питьевое качество, возможно, по сертификату от лаборатории;

- Убедитесь, что давление в водопроводной сети составляет от 0,1 до 0,8 МПа (от 1 до 8 бар);
- Если давление в сети ниже 0,1 МПа (1 бар), необходимо установить насос;
- Если давление в сети выше 0,8 МПа (8 бар), на шланге для подачи воды в машину должен быть установлен редуктор давления с калибровкой 0,3 МПа (3 бар); в любом случае установка редуктора давления рекомендуется для всех установок, где возникают пики высокого давления.

Если кран еще не установлен, установите газовый кран 3/8", чтобы исключить аппарат от магистрали в случае чрезвычайной ситуации. Соединение крана с аппаратом должно быть выполнено с помощью медного или пластикового шланга, одобренного для использования при контакте с пищевыми продуктами и выдерживающего рабочее давление не ниже 1 МПа (10 бар).

Убедитесь, что вода не содержит примесей и не обладает чрезмерной жесткостью (выше 20 французских градусов). Этот недостаток можно устранить с помощью обычных умягчителей воды.

## 9.2 Версия с независимым резервуаром для воды (верс. А)



**МАКС.  
УРОВЕНЬ**



Заполните внутренний независимый резервуар для воды, используя питьевую воду. Если необходимо, требуйте лабораторную сертификацию в конкретной аналитической лаборатории. Чтобы залить воду, поднимите крышку для пополнения воды или извлеките емкость из аппарата и налейте в нее питьевую воду. Объем данной емкости составляет около 2 литров.

**Не превышайте максимальный уровень, указанный на резервуаре. Если в нем слишком много воды, поднимется красный поплавок.**

## 9.3 Подключение к электроснабжению

Убедитесь, что заземление электрической сети, к которой будет подключен аппарат, находится в хорошем состоянии и соответствует национальным и европейским стандартам, касающимся электробезопасности.

Аппарат оснащен кабелем питания VII H50VV F 3G1.0 3x1.5 мм<sup>2</sup> со штекером Shuko C19 (в случае повреждения кабеля свяжитесь с компанией Rheavenders Industries S.p.A. для его замены).

**ПРЕДУПРЕЖДЕНИЕ: разместите аппарат таким образом, чтобы вилка была легко доступна.**

Убедитесь, что напряжение электросети соответствует значению, указанному на идентификационной наклейке аппарата, и что номинальный ток штепселя соответствует току, потребляемому аппаратом.

Идентификационная наклейка находится внутри аппарата, и ее можно увидеть, открыв дверцу. Для подключения требуется штепсельная вилка, однофазная, 230 В - 50 Гц, для максимальной нагрузки 10 А. Штепсели любого вида, несовместимые с разъемом аппарата, необходимо заменить.

**Не используйте адаптеры или многополюсные вилки.**

## 10 Как включить или выключить аппарат

### 10.1 Пусковой выключатель

Расположенный в задней части аппарата пусковой выключатель отключает питание всех электрических и электронных компонентов аппарата.

**ПРЕДУПРЕЖДЕНИЕ: При необходимости, чтобы выключить аппарат, нажмите пусковой выключатель в положение OFF (выкл) или отключите его от электрической сети.**

## 10.2 Аварийный выключатель



случаев, когда требуется  
уполномоченным  
оставляйте открытым без

**ПРЕДУПРЕЖДЕНИЕ:** удалив  
пель отключает кофемолку в

В аппарате предусмотрен аварийный выключатель, который отключает питание всех 24 В компонентов аппарата, когда дверка открыта. Чтобы активировать аппарат с открытой дверцей, нужно поднять верхнюю крышку и вынуть ключ безопасности, который находится под верхней левой стороной крышки. Затем вставьте ключ безопасности в аварийный выключатель, как показано на рисунке.

**ПРЕДУПРЕЖДЕНИЕ:** при необходимости, чтобы выключить аппарат, откройте дверцу аппарата или отсоедините его от электрической сети.



**ПРЕДУПРЕЖДЕНИЕ:** открывание и включение  
аппарата с открытой дверцей (за исключением  
очистка) должно выполняться только  
квалифицированным персоналом. Не  
без присмотра.

канистры с кофейными зернами микропереключа-  
аппарате

## 10.3 Цикл диагностики включения

При запуске аппарат выполняет цикл диагностики, чтобы проверить положение подвижных компонентов, правильное количество некоторых ингредиентов и правильное давление подачи воды из водопровода. В конце проверок на дисплее появится стандартное приглашение, например:

**rheavendors group**

-----

**version (версия) 2.4**

**24-04-03**

дата обновления программного обеспечения и версия мастера, загруженного в аппарат (например, 2.2).

**включение**

**пожалуйста, подождите**

*Только во время первой установки* на этом этапе аппарат выполняет некоторые особые операции. Они описаны в параграфе «Операции запуска». В конце всех тестов на дисплее появляется сообщение:

**rheavendors**

**XX OC**

**поставьте**

**чашку**

## 11 Операции запуска

### 11.1 Первый этап установки

На первом этапе установки вода заполняет емкость для воды и бойлер. Затем необходимо установить правильную температуру бойлера.

#### 11.1.1 Загрузка бойлера

Убедитесь, что ковш для жидких отходов установлен правильно.

**Версия R** - Откройте кран водяного контура.

**Версия A** - Заполните синюю емкость для воды.

Откройте переднюю дверцу. Вставьте пластиковый ключ в аварийный выключатель и включите

аппарат. **rheavendors**

**16-11- 05**

**XX OS LX V1A**

**14 04 06**

**Пожалуйста,  
подождите**

аппарат начинает автоматически выполнять первые операции установки. Дисплей показывает:

**заполнение водой**

аппарат начинает автоматически загружать емкость для воды и бойлер. Бойлер заполняется примерно за 5 минут. В конце этого этапа аппарат начинает тестирование снэков Damian, как описано в параграфе «**Цикл диагностики включения**».

кофейный аппарат автоматически начинает загружать воду непосредственно в бойлер для мгновенной версии и сначала в главный блок, затем в бойлер для версии эспрессо. Когда емкость загружена, включается нагревательный элемент для достижения температуры, установленной для емкости. Во время первой процедуры установки на дисплее отображается:

**нажмите «PROG»**

**чтобы ОСТАНОВИТЬ воду**

**ПРЕДУПРЕЖДЕНИЕ:** нажимайте кнопку **PROG** только в случае вытекания воды из труб. Не нажимайте PROG, если Вы не видите, что вода вытекает. Эта последняя операция может повредить аппарат.



В конце операции на дисплее отобразится::

**окончание  
установки**

аппарат проводит новый цикл проверки. Когда все будет готово, на дисплее отобразится:

**XX OC LX**

**поставьте  
чашку**

## 11.2 Второй этап установки

Второй этап установки аппарата включает в себя очистку деталей, соприкасающихся с пищевыми продуктами, загрузку пищевых продуктов и установку некоторого вспомогательного

### 11.2.1 Мойка и дезинфекция компонентов, контактирующих с пищевыми продуктами.

При включенном кофейном аппарате убедитесь, что на дисплее отображается:

**Rheavendors**

**XX OC**

**поставьте  
чашку**

Откройте дверцу. Вставьте пластиковый ключ в аварийный выключатель. Дисплей показывает:

**1=PROG (программирование)**

**3=FREE (бесплатно)**

**2=DATA 4=CLEAN**

**5=MAINT. (техобсл.)**

Нажав на кнопку 4, проведите чистку емкостей для смешивания; дисплей показывает:

**ОЧИСТКА**

**SEL 1-2- - - - - -**

Нажмите кнопки 1 и 2. При нажатии всех этих трех кнопок расходуется всего около 3 литров воды. Это удалит любые возможные следы грязи из бойлера. Нажмите встроенный ключ на панели дисплея внутри аппарата.

**ПРЕДУПРЕЖДЕНИЕ: Выключите аппарат. Тщательно вымойте руки.**

Отдельно приготовьте в подходящем контейнере дезинфицирующий антибактериальный раствор хлора в соответствии с инструкциями, прилагаемыми к химикату.

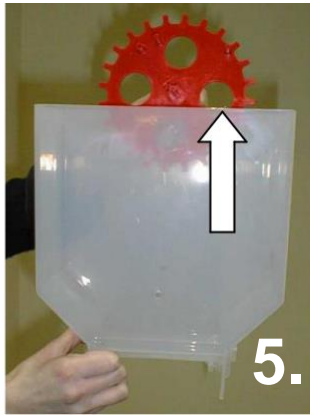
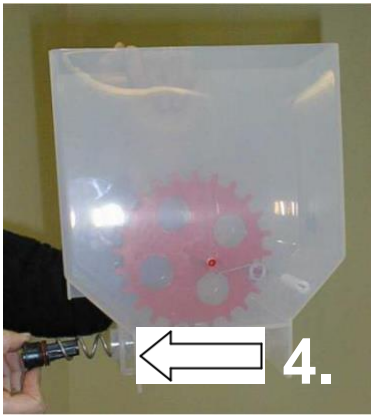
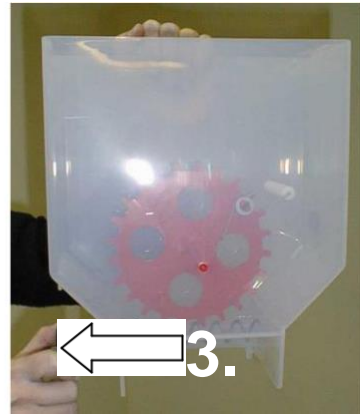
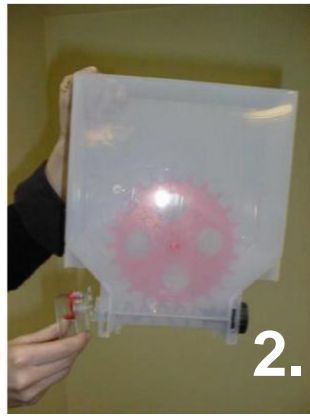
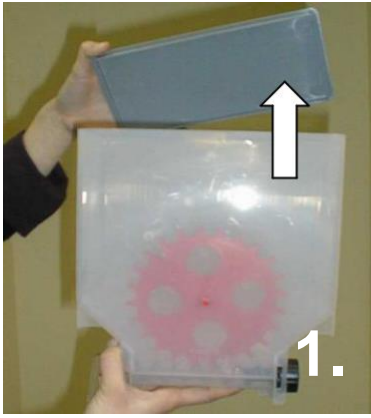


Откройте переднюю дверцу и поднимите крышку.



Выньте все канистры с ингредиентами из аппарата и полностью разберите.





погрузите все детали в предварительно приготовленный раствор.



Выньте ковш с жидкими отходами, снимите трубы для подачи продуктов,



снимите опоры труб, снимите емкости для смешивания, вертушку смесителя.





и выдвижные аспирационные вкладыши. Погрузите все детали в раствор. С помощью ткани, смоченной в растворе, продолжайте также чистить основания крепежа смесителей, которые остаются закрепленными в аппарате. Время пребывания в растворе для полной дезинфекции указано на упаковке химиката. По окончании дезинфекции соберите все разобранные детали, очень тщательно высушите их (используя сжатый воздух, фен или совершенно чистые и стерильные салфетки) и соберите их в аппарате в порядке, противоположном разборке. Включит аппарат и проведите очистку еще два или три раза. Используйте в целом около 2 литров воды. Это удалит все следы дезинфицирующего раствора из выпускных труб.

### 11.3 Пополнение ингредиентов

Прочитайте на канистре название ингредиента, который нужно загрузить в аппарат. Сняв крышку, заполните канистру ингредиентами. Используйте количество продукта, подходящее для периода между двумя заправками, и ни в коем случае не превышайте количество, указанное в приведенной ниже таблице.

ИНГРЕДИЕНТЫ	КОЛ-ВО
Кофейные зерна	650 г
Растворимый кофе (маленькая)	330 г
Молоко (маленькая)	380 г
Шоколад (маленькая)	940 г
Шоколад (большая)	2200 г
Вода	2.2 литра

Это предотвратит порчу избыточного количества продукта. Чтобы облегчить заправку, канистры для растворимых ингредиентов можно вынимать из аппарата. Поверните фиксатор, чтобы не рассыпать порошок.



закрыто



открыто

## 12 Программирование аппарата

### 12.1 Память



аппарат управляется программой, хранящейся в микропроцессоре флэш-памяти, установленной на плате ЦП.

Программа, хранящаяся в памяти (**базовый файл**), может быть обновлена с помощью **черной флэш-карты Rhea**, запрограммированной с помощью программы Rreaction.

- Загрузите мастер-файл, предоставленный с фабрикой на **черной флэш-карте Rhea** с помощью программы Rreaction;
- Выключите аппарат;
- Вставьте флэш-карту в слот с передней стороны аппарата.
- Включите аппарат.
- Подождите, пока на дисплее не появится:

### Программирование Мастер

ОК

- Выключите аппарат.
- Извлеките флэш-карту.

### 12.2 Параметры, установленные при изготовлении

аппарат поставляется уже с предварительными настройками для наиболее распространенных рабочих параметров. В частности:

- конфигурация версии;
- подача порошкообразных ингредиентов и необходимого количества воды;
- функция часов отключена;

Набор данных аппарата нужно изменять только в том случае, если предварительно установленные при изготовлении параметры не соответствуют желаемому использованию.

Параметры, сохраненные в памяти (**файл конфигурации**), могут быть обновлены с помощью **черной флэш-карты Rhea**, запрограммированной с помощью программы Rreaction.

- Загрузите файл данных конфигурации, поставляемый с фабрики на флэш-карте с помощью программы Rreaction;
- Выключите аппарат;
- Вставьте флэш-карту в слот с передней стороны аппарата.
- Включите аппарат.
- Подождите, пока на дисплее не появится:

1=KEY--->VMC

2=VMC--->KEY

- Нажмите **кнопку 1**. Дисплей показывает:

**Программирование  
Данные ЭППЗУ**

**Программирование  
ОК**

- Выключите аппарат.
- Извлеките флэш-карту.

### 12.3 Как войти в режим программирования и выйти из него

Для изменения параметров работы аппарата необходимо войти в режим программирования. Для входа нажмите встроенный **ключ Р** на плате дисплея внутри аппарата. Дисплей показывает:

**1=PROG (программирование)  
3=FREE (бесплатно)**

**2=DATA (данные) 4= CLEAN (очистка)  
5=MAINT. (техобсл.)**

Введите на клавиатуре **1**. Дисплей показывает:

**ПРОГРАММИРОВАНИЕ  
BUTTON1 - - - - -**

После изменения параметров нажмите **ключ Р** на клавиатуре, и аппарат выйдет из режима программирования.  
программирование Дисплей показывает:

**END PROGRAMMING  
(окончание программирования)  
- - - - -**

### 12.4 Клавиши, используемые в режиме программирования

Программирование осуществляется нажатием кнопок на клавиатуре выбора.



А именно:

- с нажатием кнопки **1** отображается последовательность подменю программирования;
- с нажатием кнопки **6** последовательность подменю программирования отображается в обратном порядке;
- с нажатием кнопки **2** отображается последовательность конкретных функций программирования для выбранного подменю;
- с нажатием кнопки **3** последовательность конкретных функций программирования для выбранного подменю отображается в обратном порядке;
- с нажатием кнопки **4** значение отображаемой функции увеличивается или выбирается;
- с нажатием кнопки **5** значение отображаемой функции уменьшается или выбирается.

### 12.5 Подменю программирования

Доступ к подменю программирования возможен в любое время, после входа в режим программирования и ввода **1** на клавиатуре. Эти подменю повторяются циклически после отображения последнего. Подменю и их порядок видеозображения следующие:

**ПРОГРАММИРОВАНИЕ- - - - -  
-КНОПКА 1- - - - -**

**ПРОГРАММИРОВАНИЕ - - - - -  
-КНОПКА 6- - - - -**

**ПРОГРАММИРОВАНИЕ - - -**  
**-ТЕМПЕРАТУРА - - - -**

**ПРОГРАММИРОВАНИЕ - - -**  
**-РАЗНОЕ - -**

**ДИАГНОСТИКА - - - - -**  
**- - - - -**

**РЕВИЗИЯ СБЫТА - - - - -**  
**- - - - -**

**ПРОГРАММИРОВАНИЕ- - -**  
**-ЧАСЫ- - - - -**

**РЕГИСТРАЦИЯ**  
**НЕ РАБОТАЕТ**

**ПРОГРАММИРОВАНИЕ**  
**КОЛ-ВО ПРОДУКТА - - - - -**

**ПРОГРАММИРОВАНИЕ**  
**ТЕХОБСЛУЖИВАНИЕ- - -**

-

#### **12.5.1 Предварительная настройка кнопок**

Модификация подачи является виртуозной операцией, поскольку это может повлиять на хорошую работу аппарата. В качестве общего правила рекомендуется помнить, что, когда растворимые ингредиенты растворяются в воде, в конце подачи порошковых ингредиентов должен быть предусмотрен короткий интервал для промывки емкости для смешивания. Это обеспечивается программированием времени подачи воды примерно на 2 секунды больше, чем время подачи растворимых ингредиентов. Рецепт любого напитка можно отнести к каждому из 6 вариантов. Для продолжения предварительной настройки каждой кнопки в режиме программирования введите 1, пока на не появится изображение:

**ПРОГРАММИРОВАНИЕ- -**  
**-КНОПКА 1- - - - -**

Введите 2 для отображения одной из следующих функций:

**ФУНКЦИОНИРОВАНИЕ**

**ЗАБЛОКИРОВАНО**

Прокрутите функции, вводя **4** и **5**. Чтобы заблокировать кнопку, которую нужно запрограммировать, подтвердите **INHIBITED** (заблокировано), введя **1**.

### 12.5.2 Настройка выбора

Для программирования выбора подтвердите **ФУНКЦИОНИРОВАНИЕ**. Еще раз нажмите **кнопку 2**. Дисплей показывает:

**время подачи ВОДЫ**  
**Кофеварка**                      **xx**

Используйте этот параметр, чтобы отрегулировать количество воды для молотого кофе. Активируйте этот параметр, только если Вы хотите связать приготовленный из кофейных зерен напиток с этой кнопкой выбора. Увеличьте или уменьшите значение, нажимая соответственно **кнопки 4** и **5**. Для блокировки этой функции запрограммируйте значение на 0.0. Еще раз нажмите **кнопку 2**. Дисплей показывает:

**опц. кофе-молоко**  
**(0-1)**                                      **X**

Используйте этот параметр, чтобы установить очередность подачи молока и молотого кофе для напитков, приготовленных из этих ингредиентов. Увеличьте или уменьшите значение, нажимая соответственно **кнопки 4** и **5**. Установите этот параметр на 0, если Вы хотите, чтобы молоко подавалось перед молотым кофе, и на 1 - для противоположного порядка. Еще раз нажмите **кнопку 2**. Дисплей показывает:

**время работы кофемолки:**  
**0,0**

Используйте этот параметр, чтобы установить время активации мотора кофемолки. Увеличьте или уменьшите значение, нажимая соответственно **кнопки 4** и **5**. Еще раз нажмите **кнопку 2**. Дисплей показывает:

**ПРОДУКТ 1**  
**0=inhib. (забл.)**                      **.0**

Номер продукта показывает положение контейнера внутри аппарата, отсчитывая слева возможные положения моторов продукта. Если **ПРОДУКТ 1** необходим для задаваемого напитка, увеличьте или уменьшите его до желаемого значения, нажимая соответственно **4** и **5**; в противном случае блокируется добавление ингредиента путем установки значения на 0.0. Если Вы нажмете **кнопку PROG**, Вы можете подавать нужное количество заданного продукта. Только если для ПРОДУКТА 1 значение не установлено на 0, снова введите **2**, изображение показывает:

**задержка запуска**  
**ПРОДУКТ 1**                              **.0**

Ввод соответственно **4** и **5** увеличивает или уменьшает задержку подачи ингредиента после начала выбора. При повторном вводе **2** изображение показывает те же пункты для других продуктов, которые можно задать как предыдущие, следуя рецепту желаемого напитка. Относительные задержки отображаются только в том случае, если ПРОДУКТЫ не установлены на 0. При повторном вводе **2**, изображение показывает:

**количество перерывов:**  
**0**

Ввод соответственно **4** и **5** увеличивает или уменьшает количество перерывов при подаче продукта. Максимальное количество программируемых перерывов составляет 2. Т.е.: Если Вы хотите, чтобы продукты подавались в два этапа, запрограммируйте этот параметр на 1. При повторном вводе **2**, изображение показывает:

**Время подачи ВОДЫ 1**

0=inhib. (забл.) .0

Номер для ВОДЫ показывает положение смесителя, начиная слева. Увеличивайте или уменьшайте значение, нажимая соответственно **4** и **5**; в противном случае заблокируйте подачу ВОДЫ, установив значение на 0,0. Только если ВОДА 1 не установлена на 0, при повторном вводе **2**, изображение показывает:

задержка запуска  
ВОДА 1 .0

Ввод **4** и **5** соответственно увеличивает или уменьшает задержку заливки воды после начала выбора. При повторном вводе **2** на дисплее отобразится:

поток ВОДА 1  
0

Вводя **4** и **5**, можно выбрать один из трех параметров:

**0**, который соответствует «медленному», **1** что соответствует «среднему», **2** соответствует «быстрому» для увеличения или уменьшает соответствующее количество потока воды. При повторном вводе **2**, изображение показывает:

СМЕСИТЕЛЬ 1  
0=inhib. (забл.) .0

Увеличить или уменьшить значение времени работы смесителя можно нажатием соответственно **4** и **5**; в противном случае заблокируйте СМЕСИТЕЛЬ, установив его значение на 0.0. При повторном вводе **2**, изображение показывает:

задержка запуска  
СМЕСИТЕЛЬ 1 1.0

Ввод **4** и **5** соответственно увеличивает или уменьшает задержку запуска смесителя после начала выбора. При повторном вводе **2**, изображение показывает:

Скорость СМЕСИТЕЛЯ 1  
00

Ввод **4** и **5** соответственно увеличивает или уменьшает скорость смесителя. При повторном вводе **2** изображение показывает те же элементы для другого количества воды, которое можно установить как для предыдущего, следуя рецепту желаемого напитка. Относительные параметры отображаются только в том случае, если количество ВОДЫ не установлено на 0. При повторном вводе **2** на дисплее отобразится:

количество циклов для  
кувшина 0

название при выборе:  
стандарт

Нажатием кнопок **4** и **5** можно изменить сообщение, отображаемое на дисплее во время приготовления напитка. Если Вы выберете значение "стандарт", на дисплее отобразится:

номер напитка N  
готовится

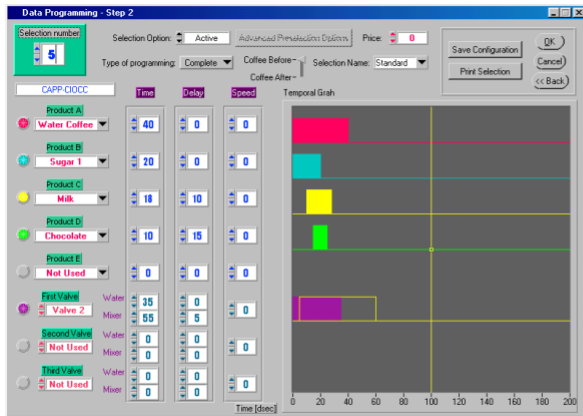
в противном случае, если Вы выберете одно из доступных названий при выборе, на дисплее отобразится:

**название при выборе**

**ГОТОВИТСЯ**

Нажмите **кнопку 1**, чтобы запрограммировать следующую кнопку.

Введите **1**, чтобы запрограммировать следующую кнопку. Все настройки, описанные в этом и последующих параграфах, можно установить более простым способом с помощью программного обеспечения **Rreaction**. Для получения дополнительной информации свяжитесь с компанией Rreavendors Services S.p.A - Отдел работы с клиентами.



**1=PROG (программирование)**  
**3=FREE (бесплатно)**



2=DATA 4=CLEAN

5=MAINT. (техобсл.)

ПРОВЕРКА

#### 12.5.6 Изменение рабочей температуры

аппарат определяет и регулирует температуру воды в бойлере. Чтобы изменить пороги температуры, в режиме программирования нажимайте **кнопку 1**, пока подменю

**ПРОГРАММИРОВАНИЕ  
ТЕМПЕРАТУРА**

не появится на изображении. При вводе **2** изображение показывает

**ТЕМПЕРАТУРА  
бойлер                    XXX**

Ввод **4** и **5** устанавливает значение. Максимальная программируемая температура составляет 95°C. В конце программирования нажмите **кнопку 1** и **клавишу Р**, чтобы подтвердить установленные данные. При нажатии на **кнопку 2** на дисплее отображается:

**ОПР. ПЕРВЫЙ КОФЕ**  
Минуты **N**

Используйте этот параметр, чтобы получить напитки, приготовленные из кофейных зерен при правильной температуре, даже после длительных периодов бездействия блока приготовления кофе. Когда этот параметр установлен (он указывается в минутах), если в течение N последовательных минут аппарат не выбирает никакого продукта из кофейных зерен, то перед следующим выбором продукта из кофейных зерен аппарат будет ждать, когда температура достигнет заданного значения. Нажмите **кнопки 4** и **5**, чтобы увеличить или уменьшить значение. В конце программирования нажмите **кнопку 1** для подтверждения установленных данных.

#### 12.5.7 Изменение других параметров работы (разное)

Чтобы изменить параметры, в режиме программирования введите **1**, пока подменю

**ПРОГРАММИРОВАНИЕ**  
**РАЗНОЕ**

не появится на изображении. При вводе **2** изображение показывает:

**КОД аппарата А**  
**0**

При повторном вводе **2** изображение показывает:

**КОД аппарата В**  
**0**

Введите **4** и **5**, чтобы присвоить каждому кофейному аппарату персональные коды. Эти номера полезны только тогда, когда для аппаратов используется система аудита данных. При повторном нажатии **2** на дисплее отобразится:

**НОМЕР СООБЩЕНИЯ**  
**0**

Нажмите **4** и **5** для номера сообщения об ожидании, которое будет отображаться на дисплее во время работы электронного аппарата (от 0 до 7). При повторном вводе **2** на дисплее отобразится одна из следующих опций (прокрутите опции, нажимая **4** и **5**). Выберите

**код:**  
**ЗАБЛОКИРОВАНО**

Чтобы защитить весь набор данных в режиме ПРОГРАММИРОВАНИЯ и доступ к режиму бесплатного отпуска продукта, можно ввести 3-значный секретный код; аппарат запрашивает этот код каждый раз, когда кто-то пытается войти в режим ПРОГРАММИРОВАНИЯ или БЕСПЛАТНЫЙ режим, нажимая **клавишу** на плате дисплея внутри аппарата, а затем **1** или **3**.

Вводя **4** и **5**, можно установить секретный код (от 111 до 888, за исключением всех чисел, содержащих цифру 9; т.е. аппарат принимает код 123, но не код 109). Выход из режима программирования. Теперь, когда нажата **клавиша** на плате дисплея внутри аппарата, если кто-то попытается ввести **1** или **3**, на дисплее отобразится:

**введите  
код доступа**

Введите код, нажимая кнопки выбора. Если введенный код неверен, аппараты автоматически возвращаются в режим выдачи. Обычно аппараты поставляются с фабрики без какого-либо введенного кода:

**код:  
ЗАБЛОКИРОВАНО**

и таким образом можно войти в режим программирования и в режим бесплатного отпуска продуктов. При повторном вводе **2** изображение показывает:

**время работы вентилятора  
мин. 15**

ввод **4** и **5** позволяет изменить значение временного диапазона между окончанием цикла напитка и отключением аспирационного вентилятора. Если Вы установите это значение на 0, вентилятор работает только 1 минуту. При повторном вводе **2** изображение показывает:

**время звукового сигнала  
0.3**

При повторном нажатии **кнопки 2** на дисплее отобразится:

**Первая установка  
0 = First 1**

**Настройка НАСОСА N  
+ 00.0%**

Установив этот параметр, Вы можете отрегулировать в процентах количество воды, подаваемой из каждого насоса бойлера. Вводя **4** и **5**, Вы можете уменьшить или увеличить это значение с  $-30\%$  до  $+30\%$ . При повторном вводе **2** изображение показывает:

**настройка кофемолки  
+ 00.0%**

Устанавливая этот параметр, Вы можете отрегулировать в процентах количество кофейных зерен, которые надо смолоть. Вводя **4** и **5**, Вы можете уменьшить или увеличить это значение с  $-30\%$  до  $+30\%$ .

В конце программирования введите **1** для подтверждения установленных данных.

### 12.5.8 Диагностические программы

В режиме программирования можно использовать определенное количество диагностических программ для проверки правильности работы некоторых компонентов аппарата. Чтобы изменить параметры, в режиме программирования вводите **1** пока подменю

**ДИАГНОСТИКА - - - -**

- - - - -

не появится на изображении. Введите **2** и

**НАВИЛ. (оборудование) ДИСПЛЕЙ**  
**TEMPERA. 1=YES (температура 1= ДА)0**

появится на изображении. Согласно значению параметра, которое можно изменить с помощью **4** и **5**, внутренняя температура аппарата записывается в режиме реального времени. Установите параметр на **1** (обычно это **0**), чтобы получить информацию о температуре. Чтобы считать температуру, введите **1** и выйдите из режима программирования. При повторном вводе **2**, изображение показывает:

### 12.5.9 Считывание данных по реализации товара

Это подменю касается считывания данных по реализации товара. В аппарате находятся различные счетчики, которые позволяют напрямую считывать данные о потреблении и инкассировании. Чтобы сразу же считать все данные аудита, просто нажмите **клавишу Р** на плате дисплея внутри аппарата, а затем **кнопку 2**. На дисплее отобразится:

**1=PROG (программирование)**  
**3=FREE (бесплатно)**

**2=DATA (данные) 4= CLEAN (очистка)**  
**5=MAINT. (техобсл.)**

Затем, при вводе **2** ПК покажет последовательно все счетчики, связанные с выдачей. Чтобы считать все счетчики, связанные с выдачей, в режиме программирования введите **1**, пока подменю

**РЕВИЗИЯ СБЫТА - - - - -**

- - - - -

не появится на изображении. Затем введите **2** и будут последовательно показаны следующие счетчики:

**ВСЕ ВАРИАНТЫ ВЫБОРА**  
**XXXXXX**

Это значение показывает на общее количество циклов выдачи аппарата. Это значение нельзя установить на ноль.

**ЧАСТИЧНЫЙ**  
**XXXXXX**

Это значение показывает частичное количество циклов выдачи аппарата, начиная с последней операции сброса.

**N ТЕСТОВ**  
**XXXXXX**

Это значение показывает количество напитков в тестовом режиме выбора

**ЧАСТИЧНО N ТЕСТОВ**  
**XXXXXXXX**

Это значение показывает частичное количество напитков в тестовом режиме выбора начиная с последней операции сброса.

**ВСЕГО ВЫДАНО X**  
**XXXXXXXX**

значения, которые показывают общее количество напитков, . При вводе **2** несколько раз, появляются

**всего ВыДАНО**  
**X FREE** —

#### **12.5.10 Предварительная настройка функций на основе встроенных часов**

аппарат оборудован встроенными часами, которые могут обновлять время, когда аппарат выключен. Некоторые функции аппарата основаны на встроенных часах. Чтобы изменить предварительные настройки часов, в режиме программирования вводите **1**, пока подменю



### 12.5.11 Сохранение случаев нахождения В НЕРАБОЧЕМ СОСТОЯНИИ

аппарат сохраняет последние 20 случаев нахождения В НЕРАБОЧЕМ СОСТОЯНИИ. Чтобы прочитать их на изображении, вводите **1**, пока изображение не отобразит:

#### СОХРАНЕНИЕ В НЕРАБОЧЕМ СОСТОЯНИИ

При вводе **2** изображение отображает час, день, месяц и год из последних 20 случаев нахождения В НЕРАБОЧЕМ СОСТОЯНИИ.

№ 1 ВЫКЛ NNN  
ЧЧ:ММ ГГ - ММ - АА

Чтобы удалить, отобразите каждый случай нахождения В НЕРАБОЧЕМ СОСТОЯНИИ и удерживайте **4** нажатой в течение нескольких секунд.

### 12.5.12 Предварительная настройка вычитающих счетчиков продуктов

Вы можете решить, сколько секунд должен работать мотор для ингредиента для выдачи растворимого продукта. В некоторых версиях аппаратов можно установить, сколько секунд должен работать мотор, чтобы дозировать растворимый продукт, прежде чем отобразить, что продукт внутри контейнера закончился.

Чтобы перейти к настройке этого параметра, войдите в режим ПРОГРАММИРОВАНИЯ, нажимайте **1**, пока на дисплее не отобразится:

#### ПРОГРАММИРОВАНИЕ КОЛ-ВО ПРОДУКТА - - - -

При нажатии на **кнопку 2** на дисплее отображается:

кофейные зерна  
[-xx] xx

Нажатием **4** и **5** запрограммируйте количество секунд для выдержки, когда должен работать мотор кофемолки. При нажатии на **кнопку 2** на дисплее отображается:

КОЛ-ВО ПРОДУКТА 1  
[-xx] xx

до

КОЛ-ВО ПРОДУКТА 6  
[-xx] xx

Нажатием **4** и **5** запрограммируйте количество секунд, в течение которых должен работать соответствующий мотор. Чтобы обойти эту функцию, предварительно установите эти параметры от **PRODUCT QTY (кол-во продукта) 1** до **PRODUCT QTY 6** на 0.

Чтобы активировать эту функцию, запишите для каждой канистры, сколько секунд должен работать соответствующий мотор, чтобы дозировать 1 г продукта. Затем рассчитайте, в зависимости от количества продукта, которое может находиться внутри канистры, сколько секунд должен работать мотор, чтобы продукт закончился, и предварительно установите значение для соответствующего счетчика.

**Например:** Если в канистру для кофе, которая соответствует мотору 1, Вы загружаете 1000 г кофе, и мотор раздает 1 г кофе за две секунды, тогда канистра опустеет через 2000 секунд; поэтому Вы должны запрограммировать **PRODUCT QTY 1 = 2000.0**.

Когда распределены все варианты выбора, связанные с приготовлением этого продукта, соответствующий счетчик снижается на доступные секунды. Когда все секунды заканчиваются, все напитки, приготовленные с этим продуктом, блокируются, и на дисплее отображается:

выбор  
невозможен

Для подтверждения установленных данных нажмите **кнопку 1**, а затем нажмите **клавишу P** на плате дисплея внутри аппарата. Когда на дисплее отображается стандартное сообщение о выдаче, удерживайте **клавишу** на плате дисплея внутри аппарата нажатой не менее 8 секунд, пока на дисплее не появится сообщение:



**установка продукта**

**ОК**

Для повторной установки данных в режиме выдачи удерживайте **клавишу Р** на плате дисплея внутри аппарата нажатой не менее 8 секунд, пока на дисплее не появится сообщение:

**установка продукта**

**ОК**

### 12.5.13 Техобслуживание

Новое меню ТЕХОБСЛУЖИВАНИЯ было введено, чтобы иметь возможность улучшить операции техобслуживания.

Нажмите **клавишу Р** на плате дисплея внутри аппарата. На дисплее отобразится:

**1=PROG (программирование)**

**3=FREE (бесплатно)**

**2=DATA 4=CLEAN**

**5=MAINT. (техобсл.)**

Затем нажмите **5**. На дисплее отобразится:

**ПРОГРАММИРОВАНИЕ - - - -**

**ТЕХОБСЛУЖИВАНИЕ**

#### Замена фильтра для воды

При нажатии **2** на дисплее отобразится первая опция техобслуживания:

**dec. filter H2O**  
**[200]                    200**

Используйте **4** и **5**, чтобы увеличить или уменьшить количество вариантов выбора продукта, которые должен выдать аппарат, прежде чем на дисплее появится сообщение о необходимости замены фильтра. Чтобы запрограммировать количество разливаемых напитков, нажмите **клавишу Р** внутри аппарата. Дисплей показывает:

**сброс H2O            фильтр**  
**1=нет                    4=да**

Нажмите **4** для подтверждения количества, **1** для выхода. аппарат возвращается в режим ожидания. Во время работы аппарата счетчик справа уменьшается. Начиная с 500 выборов до 0, аппарат все еще работает, но на дисплее отображается сообщение:

**замените**  
**фильтр для воды**

Когда счетчики доходят до 0, аппарат перестает работать, и на дисплее отобразится:

**НЕ РАБОТАЕТ**  
**фильтр для воды**

Это сообщение означает, что вы должны заменить фильтр для воды. После замены фильтра для сброса аппарата войдите в подменю ТЕХОБСЛУЖИВАНИЕ, найдите

**dec. filter H2O**  
**[200]                    200**

и сбросьте счетчик, удерживая нажатой **клавишу Р**. Нажмите **1** и выйдите из ТЕХОБСЛУЖИВАНИЯ.

#### **Очистка кофеварки**

При нажатии **кнопки 2** на дисплее отобразится вторая опция техобслуживания:

<b>cnt. brewer cof</b>
<b>[200]                    200</b>

Используйте **кнопки 4** и **5** для увеличения или уменьшения количества вариантов выбора продукта, которые должен выдать аппарат, прежде чем на дисплее появится сообщение о **необходимости очистки кофеварки**. Чтобы загрузить количество напитков, которое должны готовиться аппаратом, удерживайте **клавишу Р** нажатой, пока на левом счетчике (тот, что в скобках) не появится тот же номер. Во время работы аппарата счетчик справа уменьшается. Начиная с 5 выборов до 0, аппарат все еще работает, но на дисплее отображается сообщение:

<b>произведите очистку кофеварки</b>
------------------------------------------

**Когда счетчики доходят до 0, аппарат перестает работать, и на дисплее отобразится:**

<b>НЕ РАБОТАЕТ очистка кофеварки</b>
------------------------------------------

Это сообщение означает, что необходимо произвести очистку кофеварки. После очистки кофеварки для сброса аппарата войдите в подменю ТЕХОБСЛУЖИВАНИЕ, найдите

<b>cnt. brewer cof</b>
<b>[200]                    200</b>

и сбросьте настройки, удерживая нажатой **клавишу Р**.

#### **Опорожнение емкости для отходов молотого кофе**

При нажатии **кнопки 2** на дисплее отобразится третья опция техобслуживания:

<b>cnt cof ground</b>
<b>[200]                    200</b>

Используйте **кнопки 4** и **5** для увеличения или уменьшения количества вариантов выбора продукта, которые должен выдать аппарат, прежде чем на дисплее появится сообщение о том, что **емкость с отходами молотого кофе нужно опустошить**.

Чтобы загрузить количество напитков, которое должны готовиться аппаратом, удерживайте **клавишу Р** нажатой, пока на левом счетчике (тот, что в скобках) не появится тот же номер. Во время работы аппарата счетчик справа уменьшается. Начиная с 5 выборов до 0, аппарат все еще работает, но на дисплее отображается сообщение:

<b>удалите остатки молотого кофе</b>
------------------------------------------

**Когда счетчики доходят до 0, аппарат перестает работать, и на дисплее отобразится:**

<b>НЕ РАБОТАЕТ остатки молотого кофе</b>
----------------------------------------------

Это сообщение означает, что Вы должны опустошить емкость с отходами молотого кофе. После опорожнения емкости с отходами молотого кофе для сброса машины войдите в подменю ТЕХОБСЛУЖИВАНИЕ, найдите

<b>cnt cof ground</b>
<b>[200]                    200</b>

и сбросьте настройки, удерживая нажатой **клавишу Р**. Нажмите **кнопку 1** и выйдите из меню ТЕХОБСЛУЖИВАНИЯ.

## 14 Операции по очистке и загрузке

**ПРЕДУПРЕЖДЕНИЕ:** Персонал, отвечающий за загрузку ингредиентов, должен иметь действующую справку о состоянии здоровья в соответствии с местными и **НАЦИОНАЛЬНЫМИ НОРМАМИ**. Кроме того, необходимо проверять соответствие любым другим национальным или местным нормам.

**ПРЕДУПРЕЖДЕНИЕ:** Так как некоторые используемые в аппарате ингредиенты чувствительны к чрезмерной температуре и влажности, могут возникнуть неисправности, если аппарат эксплуатируется при температуре выше 35 °С или при относительной влажности, превышающей 80%. В этих условиях те компоненты, которые контактируют с порошкообразными ингредиентами, нужно очищать не реже одного раза в день.

**ПРЕДУПРЕЖДЕНИЕ:** Использование ключа безопасности может привести в движение внутренние детали аппарата.

**ПРЕДУПРЕЖДЕНИЕ:** Для наполнения канистр используйте только ингредиенты, специально предназначенные для кофейных аппаратов.

Чтобы гарантировать правильную работу аппарата, рекомендуется выполнять описанные ниже операции периодической очистки. Некоторые из этих операций должны соответствовать действующему законодательству в области здравоохранения. Не нужно выполнять операции по очистке, когда аппарат не работает (например, если он уже временно не работает согласно инструкциям, приведенным в разделе «Не работает - Временно»).

**ПРЕДУПРЕЖДЕНИЕ:** Операции по очистке должны выполняться, когда аппарат открыт и выключен. Если требуется загрузка ингредиентов, она должна выполняться после любой операции очистки.

**ПРЕДУПРЕЖДЕНИЕ:** Правильная установка аппарата должна осуществляться в закрытых помещениях с температурой от 5°C до 35°C и относительной влажностью не более 80%.

### 14.1 Ежедневная очистка

Целью этих операций является предотвращение роста любых бактерий в местах соприкосновения с пищевыми продуктами. **Перед любой операцией тщательно вымойте руки.** Для выполнения этих операций используйте два куска чистой ткани, а также чистую щетку; если рядом с машиной нет питьевой воды, обеспечьте также емкость с питьевой водой. Действуйте следующим образом:

**Убедитесь, что аппарат выключен.**

- 1) С помощью влажной ткани очистите видимые компоненты в зоне выдачи ингредиентов.
- 3) Аккуратно снимите и промойте:



емкости для смешивания, вкладыши и вентиляторы;  
силиконовые трубы для подачи ингредиентов.

После разборки смесителей протрите основание опор смесителей влажной тканью.

Тщательно высушите компоненты сухой тканью и снова установите все вымытые компоненты в исходное положение.

### 14.2 Еженедельная очистка

Эти операции выполняются один раз в неделю, после завершения ежедневных операций по очистке.

**Убедитесь, что аппарат выключен.**

С помощью влажной ткани очистите поверхность, на которой лежат канистры с ингредиентами, и нижнюю часть аппарата, чтобы удалить порошок, который когда-либо просыпался во время загрузки. Очистите внешнюю часть аппарата, обращая внимание на зону приготовления.

### 14.3 Пополнение потребляемых продуктов

При необходимости перейдите к следующим операциям загрузки.

**ПРЕДУПРЕЖДЕНИЕ:** загрузка ингредиентов должна производиться только при выключенном аппарате.

#### 14.3.1 Пополнение ингредиентов

Прочитайте на канистре название ингредиента, который нужно загрузить в аппарат.

Сняв крышку, заполните канистру ингредиентами.

Используйте количество продукта, подходящее для периода между двумя заправками, и ни в коем случае не превышайте количество, указанное в приведенной ниже таблице.

ИНГРЕДИЕНТЫ	КОЛ-ВО
Кофейные зерна	650 г
Растворимый кофе (маленькая)	330 г
Молоко (маленькая)	380 г
Шоколад (маленькая)	940 г
Шоколад (большая)	2200 г
Вода	2.2 литра

Это предотвратит порчу избыточного количества продукта. Чтобы облегчить заправку, канистры для растворимых ингредиентов можно вынимать из аппарата.

Поверните фиксатор, чтобы не рассыпать порошок.

После загрузки установите на место канистру и откройте фиксатор.

## 15 аппарат в нерабочем состоянии

### 15.1 Ежемесячное техобслуживание

#### 15.1.1 Дезинфекция компонентов, контактирующих с ингредиентами

**ПРЕДУПРЕЖДЕНИЕ:** во время обычных и профилактических работ по техобслуживанию технической персонал может соприкоснуться с движущимися частями.

Операции техобслуживания включают в себя очистку, пополнение продуктов, электронное программирование и так далее. Во время этих операций работающий с аппаратом персонал должен иметь все необходимые средства защиты. Эти операции должны выполняться один раз в месяц, чтобы обеспечить гигиену аппарата. Эти операции уже описаны в параграфе «Очистка и дезинфекция компонентов, контактирующих с ингредиентами».

#### 15.1.2 Регулировка помола

Время приготовления кофе эспрессо объемом 50 мл должно составлять около 20 секунд. Если из-за износа мельницы время приготовления меньше, поверните регулировочную кольцевую гайку мельницы на 1-3 шага в направлении, указанном на наклейке рядом с самой мельницей. Тогда достигается более тонкий помол и, следовательно, достаточное время приготовления.

#### 15.1.3 Техобслуживание блока приготовления эспрессо

Используя силиконовую смазку, совместимую с пищевыми продуктами необходимо каждый месяц смазывать следующие компоненты.

Если после последней проверки блок изготовил не менее 15000 чашек кофе, необходимо заменить уплотнение фильтров. Для очистки



Снимите пластины верхнего фильтра



Поверните вверх верхний фильтр, снимите его и промойте горячей водой, удалив весь кофе и кофейный порошок.



Поверните блок в положение выброса отходов помола кофе и переверните фиксатор кофе



Снимите внутренний фильтр и очистите его горячей водой удалив весь кофейный порошок

Соберите блок в исходное состояние.

Эту операцию можно выполнять около 3/8-дюймового подключения к сети и слива.

- закройте кран подачи водопроводной воды снаружи аппарата;
- вставьте сливную трубу верхнего крана в контейнер;

#### 15.1.4 Мойка и дезинфекция компонентов, контактирующих с пищевыми продуктами.

При включенном кофейном аппарате убедитесь, что на дисплее отображается

**Reavendors**

**поставьте чашку**

Откройте дверцу. Вставьте пластиковый ключ в аварийный выключатель. Дисплей показывает:

**1=PROG (программирование)  
3=FREE (бесплатно)**



**2=DATA 4=CLEAN  
5=MAINT. (техобсл.)**

Произведите чистку емкостей для смешивания, при нажатии **4**; дисплей показывает:

**ОЧИСТКА  
SEL 1-2- - - - - -**

Нажмите **1** и **2**. При нажатии всех этих трех кнопок расходуется всего около 3 литров воды. Это удалит любые возможные следы грязи из бойлера. Нажмите встроенный ключ на панели дисплея внутри аппарата. Выключите аппарат. **Тщательно вымойте руки**. Отдельно приготовьте в подходящем контейнере дезинфицирующий антибактериальный раствор хлора в соответствии с инструкциями,

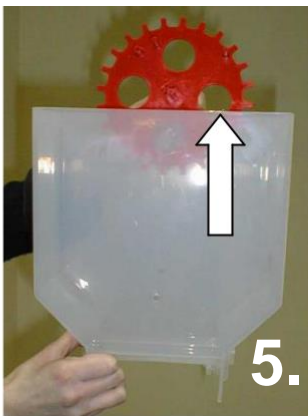
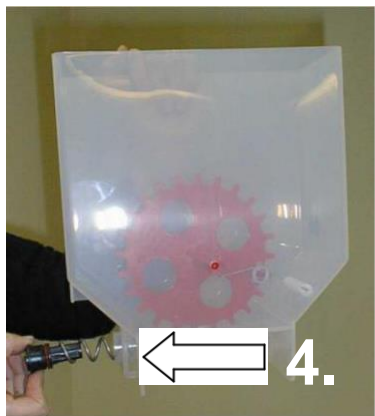
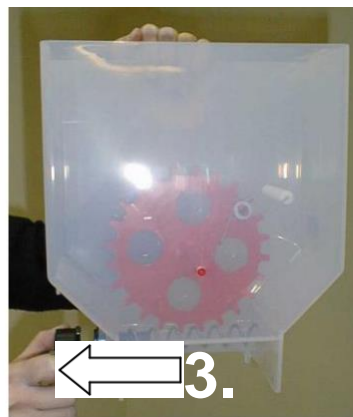
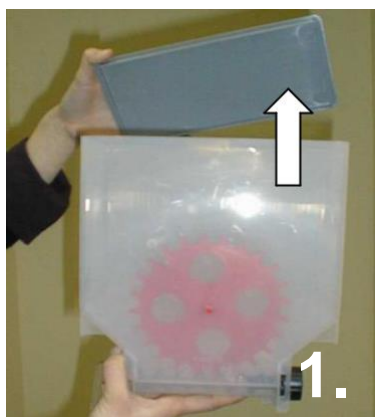


прилагаемыми к химикату.



Откройте переднюю дверцу и поднимите крышку.

Выньте все канистры с ингредиентами из аппарата и полностью разберите.



погрузите все детали в предварительно приготовленный раствор.



Выньте ковш с жидкими отходами,

снимите трубы для подачи продуктов,



снимите опоры труб, снимите емкости для смешивания, вертушку смесителя.



и выдвижные аспирационные вкладыши. Погрузите все детали в раствор. С помощью ткани, смоченной в растворе, продолжайте также чистить основания крепежа смесителей, которые остаются закрепленными в аппарате. Время пребывания в растворе для полной дезинфекции указано на упаковке химиката. По окончании дезинфекции соберите все разобранные детали, очень тщательно высушите их (используя сжатый воздух, фен или совершенно чистые и стерильные салфетки) и соберите их в аппарате в порядке, противоположном разборке. Включите аппарат и проведите очистку еще два или три раза. Используйте в целом около 2 литров воды. Это удалит все следы дезинфицирующего раствора из выпускных труб.

## 16 аппарат в нерабочем состоянии

### 16.1 Временно не работает

Если предусматривается, что аппарат не будет работать в течение длительного периода, необходимо выполнить следующие операции:

Войдите в режим программирования (см. Раздел «Вход в режим программирования и выход из него»):

- введя **1**, выберите подменю программирования:

### ПРОГРАММИРОВАНИЕ ТЕМПЕРАТУРА

- введя **3**, прокрутите функции до появления сообщения:

### ТЕМПЕРАТУРА бойлер 85

при вводе **5** установите значение температуры на 0;

- нажмите **1** для подтверждения данных

**Отключите аппарат от электрической сети.**

Выгрузите все ингредиенты из канистр.

Удалите и тщательно очистите в горячей воде все компоненты, контактирующие с пищевыми продуктами. Компоненты указаны в разделе «Техобслуживание».

Для версии без отдельной емкости для воды закройте кран внешнего водопровода и отсоедините от аппарата трубу подачи воды.

Слейте все содержимое бойлера для растворимых ингредиентов, сняв крышку с конца сливной трубы. Верните на место крышку на конце трубы. Используйте ведро для утилизации жидких отходов в качестве емкости для сливаемой воды.

Опорожните и очистите внутренний поддон для жидких отходов.

Протрите внутреннюю и внешнюю сторону влажной тканью. Прикройте аппарат снаружи тканью или пластиковой пленкой. аппарат следует хранить в защищенном месте и при температуре не ниже 5°C.

### 16.2 Окончательный выход из строя

**Перед выполнением операции при окончательном выходе из строя необходимо выполнить все операции по опорожнению аппарата от ингредиентов и воды в соответствии с инструкциями, приведенными в разделе выше.**

аппарат изготовлен из незагрязняющих материалов. Поэтому для демонтажа рекомендуется разобрать аппарат, разделив различные компоненты в соответствии с типом материала (пластик, металл, бумага и т. д.). Особенно важно удалить аккумулятор с электронной платы и утилизировать его безопасным способом. Различные компоненты затем можно доставить в компании, уполномоченные для утилизации отходов.

## 17 Дальнейшие советы для пользователя

Кофейный аппарат в Ваших руках безопасен для тех, кто выполняет инструкции по загрузке и обычной очистке, указанные в данном руководстве. Пользователь не должен иметь доступ к тем участкам в аппарате, где имеется крышка, для удаления которой требуются инструменты.

Некоторые операции по техобслуживанию (которые должны выполняться только уполномоченным персоналом) требуют преднамеренного обхода защитных приспособлений аппарата. Техническая квалификация, соблюдение указанных в данном руководстве процедур техобслуживания и надлежащая осторожность при доступе в места, обозначенные как опасные, позволяют работать безопасно.

Наклейки с указанием опасности наносятся на закрепленные крышки и обозначаются следующими символами:

- возможный контакт с компонентами под напряжением;
- возможный контакт с горячими поверхностями.





**18 Обнаружение и исправление неисправностей****18.1 Сигналы тревоги, отображаемые аппаратом**

Проблемы, описанные в этом разделе, отображаются в сообщении об ошибке на дисплее аппарата.

**ПРЕДУПРЕЖДЕНИЕ:** для сброса аппарата после сигнала тревоги, пожалуйста, выключите его с помощью главного прерывателя.

СИМПТОМ	ВОЗМОЖНАЯ ПРИЧИНА	СПОСОБ УСТРАНЕНИЯ
Дисплей отображает <b>"OFF5": открытым в нерабочем состоянии</b>	Одна или обе памяти ЭППЗУ неисправны	Замените их
Дисплей отображает <b>"OFF 6A" аппарат в нерабочем состоянии</b>	Нет воды	Подождите, пока не будет сброшено давление водопроводной воды <b>[R версия]</b>
		Откройте подачу воды <b>[версия R]</b>
	Предохранитель на соленоидном клапане подачи воды активирован.	Переустановите предохранитель на соленоидном клапане <b>[R версия]</b>
		Заполните внутренний резервуар для воды <b>[версия A]</b>
Дисплей отображает <b>"OFF 6B" аппарат в нерабочем состоянии</b>	Плохая работа мотора насоса	Проверьте возможные подключения к воде резервуара для пополнения воды емкость.
Дисплей отображает <b>"OFF6C": аппарат в нерабочем состоянии</b>	В емкости нет воды.	Проверьте датчики уровня воды и впоследствии замените их.
Дисплей отображает <b>"OFF 7"</b>	Проверьте счетчик объема	Снимите и очистите счетчик объема
	Слишком долгое время приготовления кофе длинный	Отрегулируйте помол, поворачивая специальную кольцевую гайку кофемолки или соответствующим образом запрограммируйте количество молотого кофе, регулируя колесико дозатора.
		Запрограммируйте достаточное количество воды
Дисплей отображает <b>"OFF 8"</b>	Блок приготовления кофе не возвращается в исходное положение	Проверьте микропереключатель положения блока и правильность подачи питания на мотор блока приготовления кофе.
		Снимите блок, очистите и смажьте его.
Дисплей отображает <b>"OFF 8A"</b>	Блок для приготовления кофе в неправильном положении или отсутствует.	Проверьте блок для приготовления кофе и наличие микровыключателя блока для приготовления кофе.
На дисплее отображает <b>"OFF 8B"</b>	Впускная труба блока для приготовления кофе вставлена неправильно.	Проверьте впускную трубу блока для приготовления кофе и его микровыключатель.

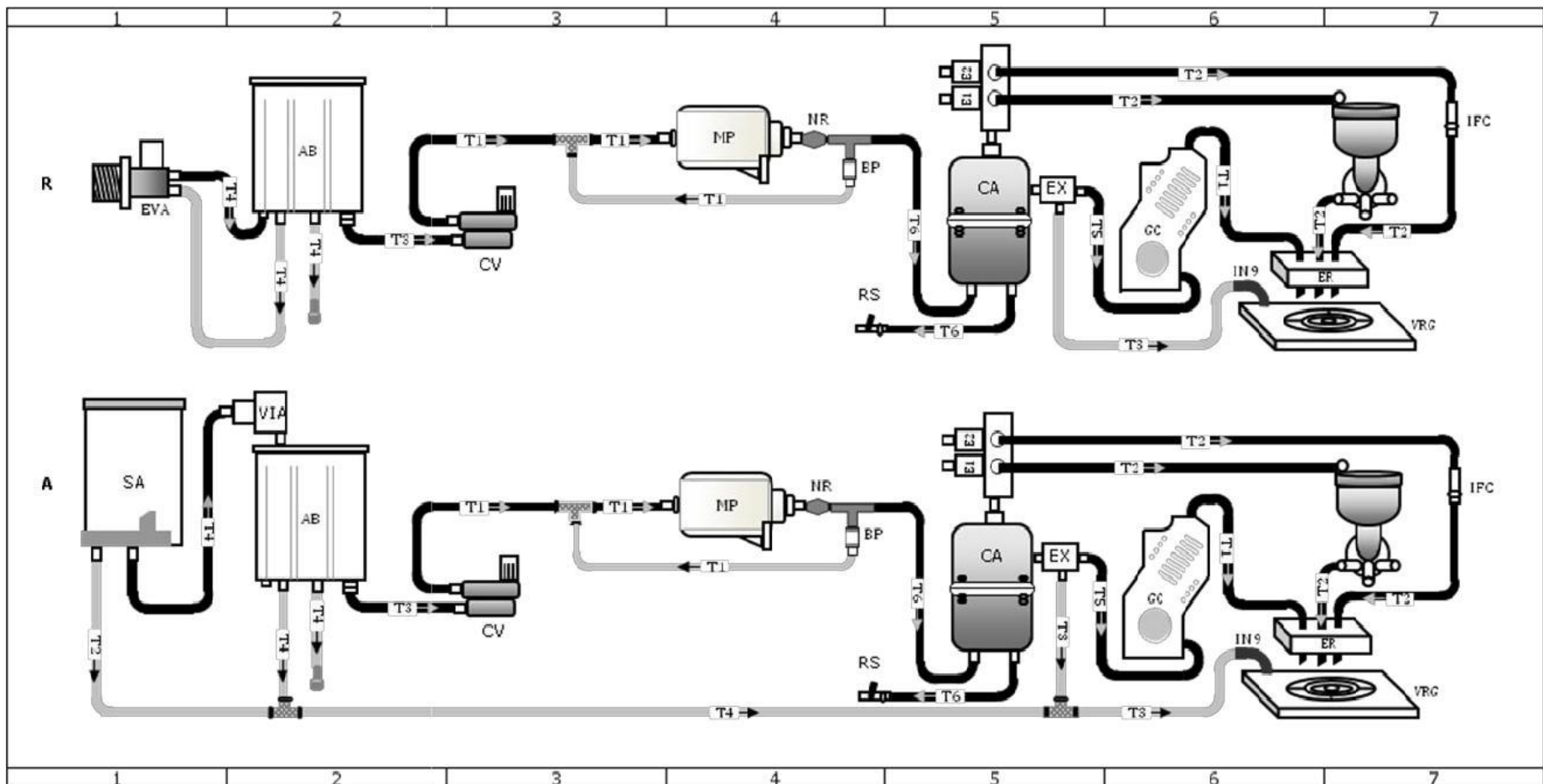
Дисплей отображает <b>"OFF10": аппарат в нерабочем состоянии</b>	Потеря стандартных данных программирования. данные	Войдите в режим программирования, сбросьте предварительные настройки всех функций, пока они не покажут правдоподобные значения, а затем выйдите из режима программирования.
Дисплей отображает <b>"OFF14": аппарат в нерабочем состоянии</b>	Было приготовлено слишком много напитков без сброса. уровня заправочного насоса бойлера	Проверьте и при необходимости замените датчики уровня воды датчики уровня
Дисплей отображает <b>"OFF16": аппарат в нерабочем состоянии</b>	Клавиша Р на плате дисплея внутри аппарата могла застыть.	Проверьте и впоследствии замените клавишу.
Дисплей отображает <b>"OFF17": аппарат в нерабочем состоянии</b>	Клавиатура выбора имеет по крайней мере одну зажавшую кнопку.	Проверьте и впоследствии замените клавиатуру и/или при необходимости - соответствующий кабель .
Дисплей отображает <b>OFF 24A". открытым . в состоянии</b>	Питание элементов 24 В слишком велико	Проверьте регулятор напряжения 24 В на плате CPU/POWER и впоследствии замените его.
Дисплей отображает <b>OFF 24VB": открытым в состоянии</b>	Плавкий предохранитель 5 А на электронной плате сгорел	Замените предохранитель
	Проблема в трансформаторе	Замените трансформатор
	Проблема в плате CPU/POWER плате	Замените
Дисплей отображается <b>В СОСТОЯНИИ "OFF 31A"</b>	Произошла ошибка в контроле температуры бойлера для приготовления <b>эспрессо</b> температура бойлера ( <b>высокая температура</b> ).	Убедитесь, что омическое значение температурного датчика установлено на 10 кОм при 25°C или на 1 кОм при 100°C. В противном случае замените температурный датчик, в котором произошло короткое замыкание.
		Проверьте напряжение на концах нагревательных элементов бойлера. Замените двунаправленный триодный тиристор для настройки температуры и оптоизолятор на плате ЦП, если есть напряжение и контрольный светодиод двунаправленного триодного тиристора выключен.
		Убедитесь, что омическое значение нагревательного элемента установлено на 44 Ом для нагревательных элементов 1200 Вт, 230 В и 33 Ом для нагревательных элементов 1600 Вт. В противном случае замените нагревательный элемент бойлера для приготовления эспрессо.
Дисплей отображается <b>В СОСТОЯНИИ OFF 31B"</b>	Произошла ошибка в контроле температуры бойлера для приготовления <b>эспрессо</b> температура бойлера управление ( <b>низкая температура</b> ).	Проверьте, был ли датчик Klixon бойлера активирован. В противном случае нажмите кнопку сброса.
		Проверьте, нет ли напряжения на концах нагревательного элемента бойлера для приготовления эспрессо, включен ли светодиод двунаправленного триодного тиристора и правильно ли работает Klixon работает. Замените температурный двунаправленный триодный тиристор и оптоизолятор на плате ЦП. Проверьте соединение между платой ЦП и нагревательными элементами.
Дисплей отображается <b>В СОСТОЯНИИ "OFF 31C"</b>	Разомкнутый <b>Эспрессо</b> датчик температуры	Замените температурный датчик бойлера для приготовления эспрессо.
Дисплей <b>"В НЕРАБОЧЕМ СОСТОЯНИИ 33A"</b>	Произошла ошибка в контроле температуры бойлера для приготовления <b>растворимого кофе</b> температура бойлера управление ( <b>низкая температура</b> ).	Убедитесь, что омическое значение температурного датчика установлено на 10 кОм при 25°C или на 1 кОм при 100°C. В противном случае замените температурный датчик, в котором произошло короткое замыкание.
		Проверьте напряжение на концах нагревательных элементов бойлера. Замените двунаправленный триодный тиристор для настройки температуры и оптоизолятор на

		плате ЦП, если есть напряжение и контрольный светодиод двунаправленного триодного тиристора выключен.
		Проверьте что омическое значение нагревательного элемента установлено на 44 Ом для нагревательных элементов 1200 Вт 230 В и 33 Ом для нагревательных элементов 1600 Вт. В противном случае замените нагревательный элемент бойлера для приготовления растворимого кофе.
Дисплей "В НЕРАБОЧЕМ СОСТОЯНИИ 33В"	Ошибка возникла в растворимый бойлер температура управление (низкая температура).	Проверьте, активирован ли Klixon. В противном случае нажмите кнопку сброса.
		Проверьте, нет ли напряжения на концах нагревательных элементов бойлера и горит ли светодиод двунаправленного триодного тиристора, а также Klixon работает правильно. Замените двунаправленный триодный тиристор для настройки температуры и оптоизолятор на плате ЦП. Проверьте соединение между платой ЦП и нагревательными элементами.
Дисплей "В НЕРАБОЧЕМ СОСТОЯНИИ"	Разомкнутый температурный датчик	Замените температурный датчик бойлера
Дисплей отображает "ПОЖАЛУЙСТА, ЗАГРУЗИТЕ ГЛАВНУЮ ПРОГРАММУ"	В ЦП не была загружена главная программа плате	Обратитесь в службу техподдержки Rhea за правильным файлом с главной программой и загрузите в аппарат этот файл с флэш-карты аппарат

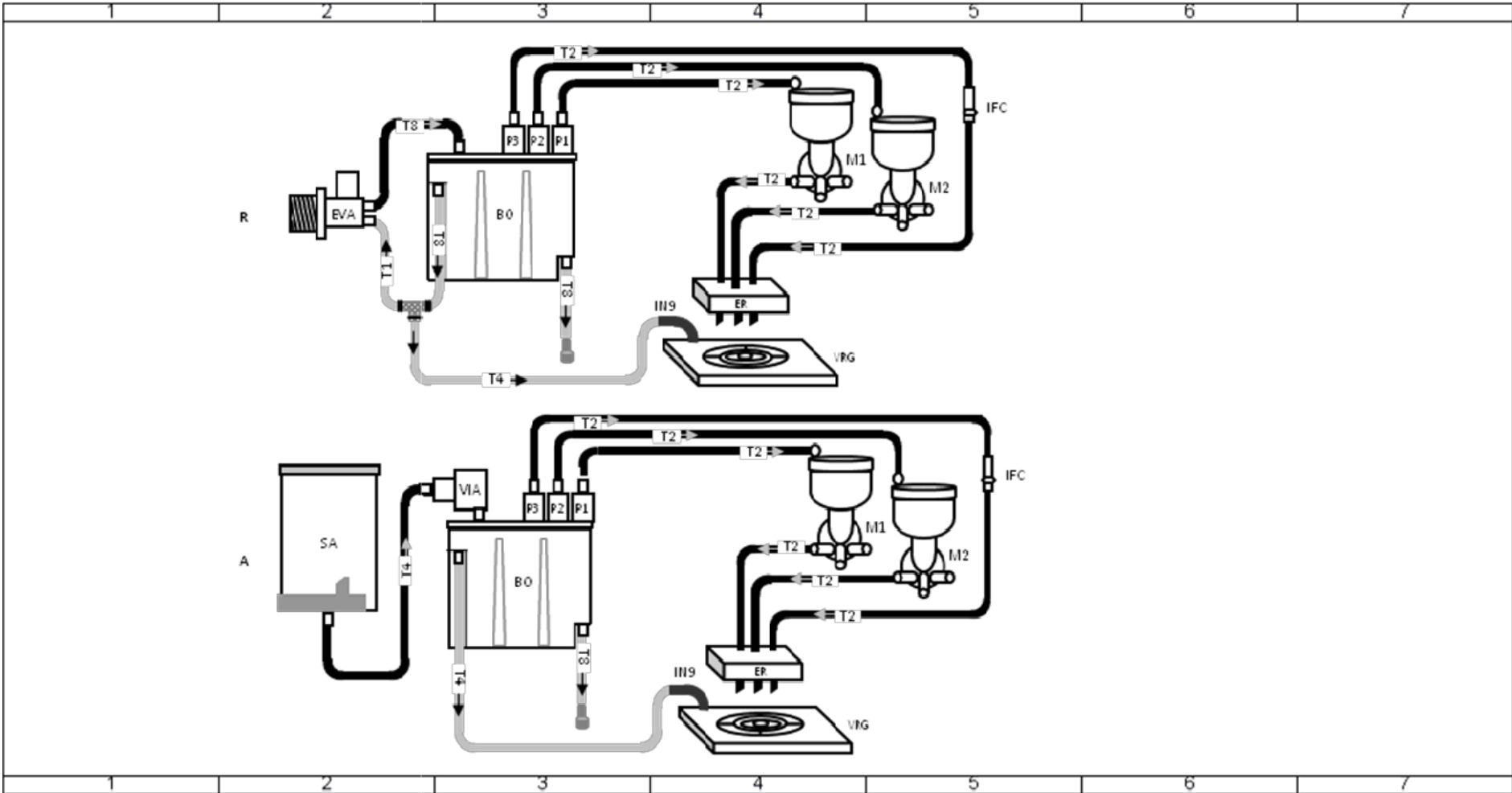
## 18.2 Различные неполадки

Неполадки, описанные в этом разделе, не указываются в сообщениях, отображаемых

СИМПТОМ	ВОЗМОЖНАЯ ПРИЧИНА	РЕШЕНИЕ
аппарат не включается (ни один компонент не получает питания)	Нет напряжения в сети	Дождитесь перезапуска напряжения в сети
	Бойлер перегрет	Сбросьте аварийный тепловой выключатель бойлера. Проверьте правильность работы и кабель температурного датчика или сопротивление бойлера и замените их при необходимости
	Один общий предохранитель (230 В) перегорел	Замените
аппарат не включается и все светодиодные индикаторы выключены.	Предохранитель на плате ЦП (5 В) перегорел	Замените



	столбик	символ	название	столбик	символ	название	столбик	символ	название	столбик	символ	название
L	1	EVA	соленоидный клапан впуска воды	4	BP	перепускной клапан	6	GC	блок для приготовления кофе	/	T1	силиконовый шланг 05/08T
	1	VIA	клапан впуска воды	5	CA	напорный бойлер	7	M1	смеситель 1	/	T2	силиконовый шланг 06/09T
G	1	SA	внутренний резервуар для воды	4	RS	сливной кран	7	ER	крепёж форсунки	/	T3	силиконовый шланг 06/11T
E	2	AB	воздушный выключатель	5	EX	трехходовой клапан	7	VRG	поддон для стока	/	T4	силиконовый шланг 07/11T
N	3	CV	Счетчик объема	5	E1	смазочный соленоидный клапан 1	6	IN9	соединение под углом 90°	/	T5	фторопластовый шланг 02/04T
	4	MP	насос ex 5	5	E2	смазочный соленоидный клапан 1	7	IFC	шунтирующая вставка	/	T6	фторопластовый шланг 04/06T
D	4	NR	обратный клапан									



L	столбик	символ	название	столбик	символ	название	столбик	символ	название
E G E N D	2	EVA	соленоидный клапан впуска воды	3	P3	насос бойлера 3	6	IFC	шунтирующая вставка
	3	VIA	соленоидный клапан загрузки воды	5	M1	смеситель 1	/	T1	силиконовый шланг 05/08T
	2	SA	внутренний резервуар для воды	5	M2	миксер 2	/	T2	силиконовый шланг 06/09T
	3	BO	бойлер	4	ER	крепёж форсунки	/	T4	силиконовый шланг 07/11T
	3	P1	насос бойлера 1	4	VRG	поддон для стока	/	T8	силиконовый шланг 10/14T
	3	P2	насос бойлера 2	4	IN9	соединение под углом 90°			