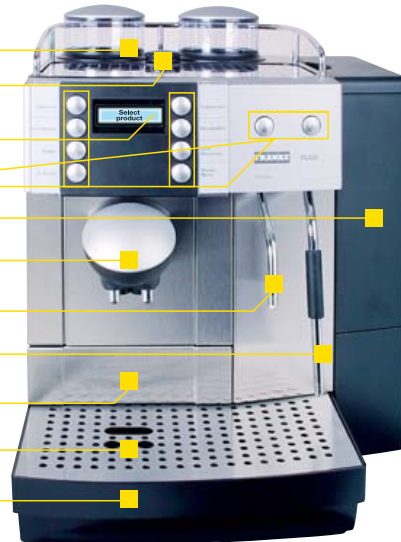


Поздравляем с приобретением кофейного аппарата FRANKE ФЛЭЙР. Вы выбрали высококачественный прибор для приготовления кофе эспрессо, произведенный в Швейцарии с использованием достижений технологии XXI века. FRANKE производит кофейные аппараты в соответствии со стандартами ISO 9001 и ISO 14001. Проверки соответствия и сертификация производятся внешними контролирующими организациями



Система

- Бункеры для зерна / кофемолки
- Лючок для чистящих таблеток
- Панель управления - Дисплей
- Кнопки выбора продукта
- Бак для воды - Кнопки функций (см. стр. 8-10)
- Раздаточное устройство кофе/молока, пены
- Трубка кипятка
- Трубка пара
- Дверца контейнера для отходов
- Решётка каплесборника
- Поддон



Продукты

| | | | |
|----------------------------|--|-------------------------------------|--------------------|
| МОЛОКО | КОФЕ | КИПЯТОК | ПАР |
| - Горячее молоко - Пена | - Кофе с молоком - Капучино - Маккиато | - Ристретто - Эспрессо - Кофе | - Кипяток - Пар |



Первое включение



ВНИМАНИЕ! Перед началом работы заполните водой бак!
Проверьте наличие зёрен в бункерах!

| | | | | | |
|------------------------|---|--|---|---|-------------|
| включите в розетку | включите выключатель на задней панели аппарата | включите под крышечкой кнопка функций | выбрать язык 5.1 Language + - настройка | задать дату/время 2.1 Date time PROG. выбор | промыть |
|------------------------|---|--|---|---|-------------|



Начало работы

| | | | | |
|----------------|----------------|----------------|----------------|----------------|
| | | | | |
| Please wait | Please wait | Please wait | Please wait | Please wait |
| Rinse unit | Rinse unit | Rinse unit | Rinse unit | Rinse unit |
| Select product | Select product | Select product | Select product | Select product |



Приготовление напитков

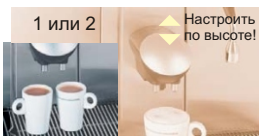
Кофейные и молочные продукты...

...кипяток и пар

- Вовремя насыпайте кофе в бункеры 1, 2
- Используйте только свежее молоко!
- Прочищайте форсунку, если пена не готовится (см. стр. 5)



1 Поместите чашки под раздаточное устройство



Нажмите кнопку желаемого продукта

2 Выберите продукт

Меню 1 и 2 являются примерами. Для настройки см. стр. 8/9. Названия на дисплее зависят от выбора продукта.

например, 1 эспрессо



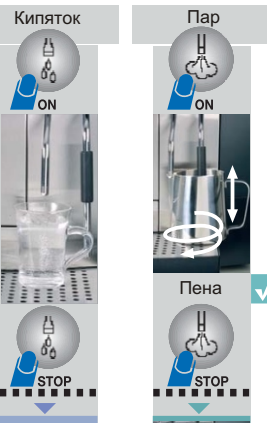
СОВЕТЫ:

- ✓ ☕ + ☕ кофе без молока / ☕ или ☕ Одновременное приготовление
- ! Не используйте растворимый кофе и сахар
- ! Каждый раз, вынимая контейнер для отходов, опорожняйте его.



Поместить в молоко!

Количества настроены заранее! для изменения настроек см. стр. 8/9



3 Выключение и промывка

Если были приготовлены напитки и автоматическая промывка не имела места, аппарат произведет промывку при выключении.

Почистить по окончании работы!



НИКОГДА не помещайте руки в бункер для зерна во время работы кофемолки! Не допускайте попадания жидкости в бункеры для зерна



Помещайте паровую трубку в молочник быстро. В противном случае молоко может разбрызгаться

2



ВСЕГДА остерегайтесь попадания рук под раздаточное устройство. Возможны ожоги!



Касайтесь паровой трубки только в защищённой зоне. Не поднимайте паровую трубку без необходимости

3

Уход, очистка и декальцинация аппарата

- Очистка с таблеткой проводится после 220 приготовленных продуктов/ либо после 180 промывок, или раз в день по окончании работы (зависит от количества чашек за день)
- Очистка кофейного пресса занимает примерно 12 мин., общая (с трактом капучино) - примерно 17 мин.
- Используйте только оригинальные чистящие средства FRANKE (см. стр. 7)
- Декальцинация занимает примерно 35 мин.



Процедура промывки:
Автоматически, если запрограммировано авторизованным персоналом, или вручную: **Запуск промывки.**

Внимание! Промывка не заменяет ежедневной очистки с таблеткой! Наличие остатков молока и кофе в аппарате при выключении недопустимо!

Ежедневная очистка (с таблеткой):

- Запуск очистки
- Выбор типа
- Запуск

Нажать на 3 секунды!

Выбор типа очистки: все системы аппарата!

Общая очистка: все системы аппарата!

Entire cleaning ~ 17 минут

1 Вытащите поддон и опорожните его

2 Сдвиньте вверх раздаточное устр.

3 Достаньте контейнер, опорожните его и вставьте на место

4 Верните поддон

Очистка кофейной системы

Cappuccino cleaning

Очистка капучинатора

Начиная с 8-го шага

1 Запуск

2 См. "очистка с табл." пп. 1-4

3 Налить средство от накипи в бак для воды (всю бутылку)

4 Продолжить

5 Снимите и обильно промойте бак, наполните чистой водой и поставьте на место

6 Продолжить

7 Снимите, опорожните и вытрите поддон

8 Протрите контакты

9 Вставьте поддон

10 См. очистку с табл пп. 12-17

11 Продолжается с 10-го шага

12 Продолжается с 12-го шага

13 Выньте/опорожните контейнер

14 Помойте и вытрите

15 Протрите дно аппарата

16 Вставьте контейнер, закройте дверцу

17 Очистка закончится когда на дисплее появится:

Прервать очистку: 2x
Выключить аппарат и включить его снова

ИНДИКАЦИЯ ПРОЦЕССА

Select product

COBET:
В случае необходимости ручной очистки капучинаторов:

Снимите и промойте раздаточное устройство

Снимите и промойте вспеныватель

Промойте все части в чистой воде

Соберите все части в обратном порядке (3,2,1)

SOS

В случае опасности выдернуть питающий шнур из розетки!

Перед очисткой поверхности аппарата выключите его, выньте шнур из розетки и дайте остыть. НИКОГДА не мойте аппарат струей воды и не погружайте в воду!

30 мл. моющего ср. на 0,5 л воды

Подтвердите очистку

Протрите аппарат чистой влажной тряпкой. НЕ используйте моющие средства!

Всегда следуйте инструкциям производителя чистящих средств!

Если аппарат сломан или поврежден шнур питания, не используйте его, выньте из розетки. Не пытайтесь сами отремонтировать аппарат, обратитесь в СЕРВИСНУЮ СЛУЖБУ.

Кофейная система

Используйте только оригинальные аксессуары, расходные материалы и запчасти FRANKE - это обеспечит продолжительную бесперебойную работу аппарата



Расходные материалы

Протестированы и рекомендованы FRANKE

Очиститель молочного тракта
Art.-Nr. BK 301 732



Чистящие таблетки
Art.-Nr. 1P 315 195



Декальцинатор
Art.-Nr. 1P 315 430



Очистка и декальцинация (стр. 4-6)

Форсунка каппучинатора
Art.-Nr. 1P 315 113



Ключ для кофемолки
Art.-Nr. 1P 315 199



Технические данные

| | Model 230V / 50Hz | Model UL 230V / 60Hz | Model UL 120V / 60Hz | Model Japan 100V / 50Hz |
|---------------------------------|----------------------|-------------------------|-------------------------|----------------------------|
| Напряжение электросети: | 230V AC / 50Hz | 230V AC / 60Hz | 120V AC / 60Hz | 100V AC / 50Hz |
| Мощность: | 2200 W | 2600 W | 1350 W | 1250 W |
| Предохранитель: | 15 A | 15 A | 15 A | 15 A |
| Вес: | 20 kg | 20 kg | 20 kg | 20 kg |
| Размеры (ШxГxВ): | 423x523x542 mm | 423x523x542 mm | 423x523x542 mm | 423x523x542 mm |
| Тест: | S / CE | UL | UL | S / C |
| Температура окружающей среды: | 10 - 40 °C | 10 - 40 °C | 10 - 40 °C | 10 - 40 °C |
| Расстояние от поверхности стен: | min. 20 mm | min. 20 mm | min. 20 mm | min. 20 mm |
| Уровень шума (при подаче пара): | > 70dB (A) | > 70dB (A) | > 70dB (A) | > 70dB (A) |



Запчасти / Сервис

Обслуживание, ремонт, запчасти:

Информация
с сайта
www.9bar.ru

Your competent service partner (company stamp)

Горячая линия:

www.9bar.ru

Admin

ПРОИЗВОДИТЕЛЬ:

Franke Kaffeemaschinen AG
Dorfbachstrasse 2
CH-4663 Aarburg
Switzerland

Phone +41-62-787 31 31
Fax +41-62-787 30 10
web www.franke-cs.com
e-mail kmch@franke.com



Настройки аппарата

Меню пользователя



A



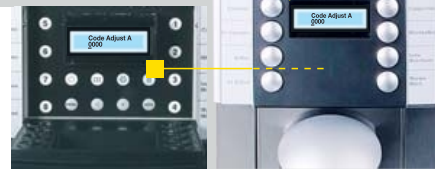
Тип пин-кода

- Code Adjust A
- Code Adjust B
- Code Adjust C



Ввести код

- + Ввод

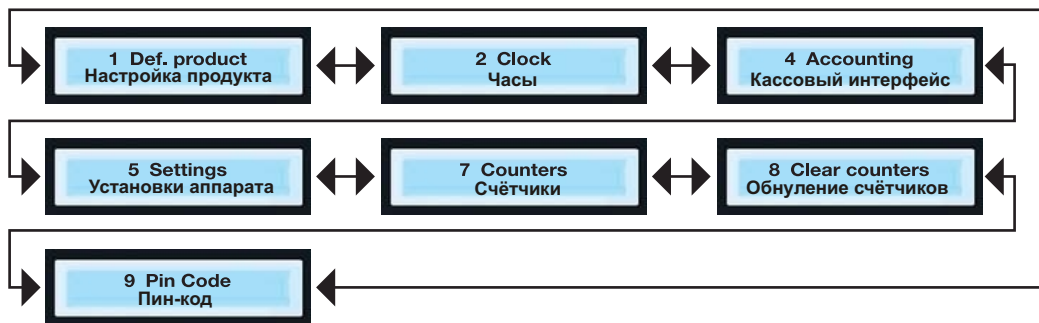


Сохранить данные, нажав кнопку PROG и перейти к следующему шагу

B



Меню пользователя



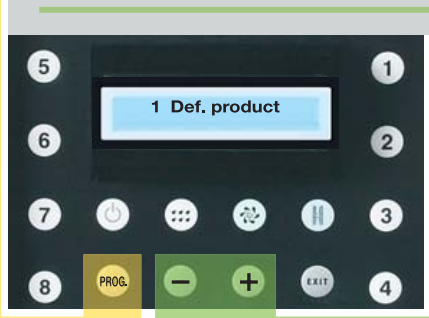
Совет:



Строки меню, указанные ниже, могут различаться в зависимости от типа продукта

1) Вход в меню: нажать и удерживать PROG 3 секунды

2) Сделать выбор



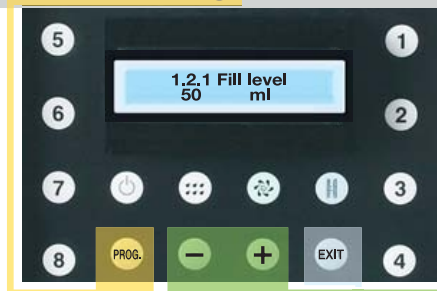
PROG. = ВВОД

- Подтверждение выбора
- Сохранение параметров

3) Подтвердить выбор

4) Настроить параметр

5) Подтвердить настройки



EXIT = Шаг назад

- Выйти из меню не сохраняя настройки
- Выйти из меню

C



Ваши настройки...

Уделите внимание сообщениям дисплея и строкам меню, они могут отличаться от указанных в данной инструкции, в зависимости от версии программного обеспечения!



Некоторые строки меню программирования могут отсутствовать, в зависимости от конфигурации аппарата.

1 Настройка продукта

1.1 Выбор

Выберите кнопку для:
 Кофе / молочных продуктов
 Кипятка / пара

1.2.1 Уровень кофе

Настройка:

Проверка: Нажмите кнопку продукта

1.2.2 Уровень пены

Настройка:

Проверка: Нажмите кнопку продукта

1.2.3 Уровень молока

Настройка:

Проверка: Нажмите кнопку продукта

1.2.4 Пар

Настройка:

Проверка: Нажмите кнопку продукта

1.2.5 Вес помола

Настройка:

Проверка: Нажмите кнопку продукта

1.2.6 Кофемолки

Настройка: Левая Правая Обе кофемолки

1.4 Смачивание

Настройка: Нет Короткое Долгое

1.5 Температура

Настройка: Низкая Средняя Высокая

1.6 Ввод названия

Настройка: Буквы/цифры

PROG - переход к следующему знаку

1.7 Вкл/выкл названия

Настройка: Включить Выключить

2 Часы

2.1 Время / Дата

Настройка: День Дата Часы (h) Минуты (min)

PROG - переход к следующему знаку

2.2 Таймер

Настройка: ON - [h] - [min] Время включения аппарата OFF - [h] - [min] Время выключения аппарата День недели

PROG - переход к следующему знаку

4 Кассовый интерфейс

4. Подключение к кассе

Настройка: Включено Выключено

5 Настройки аппарата

5.1 Язык

Настройка: Выбор языка дисплея

5.2 Жёсткость воды

Настройка: Жёсткость воды:

| УРОВЕНЬ | Жёсткость воды: | |
|---------|-----------------|----------------|
| | German | French |
| -- | -- | -- |
| 1 | 1 - 7° | 1,79 - 12,53° |
| 2 | 8 - 15° | 14,32 - 26,85° |
| 3 | 16 - 23° | 28,64 - 41,14° |
| 4 | 24 - 30° | 42,96 - 53,7° |



5.3 Счётчик воды*

Обнулить: Обнуление счетчика

*При подключении к водопроводу

7 Счётчики

7.1 Счётчик аппарата

Настройка: Литраж Степень кальцификации

7.2 Общий счётчик

Настройка: Весь кофе Все продукты с молоком Кипятков / Пар

7.3 Счётчик продуктов

Настройка: Нажмите кнопку продукта

8 Обнуление счётчиков

8. Сброс данных

Обнулить: Обнуление счётчика Обнулить продуктов

9 Пин-код*

9.1 Уровень А

Ввод: Для включения аппарата необходимо ввести код

Ввод: Ввести и подтвердить новый код (А)

Если код не запрограммирован - код 0000

9.2 Уровень В

Ввод: Для включения аппарата необходимо ввести код

Ввод: Ввести и подтвердить новый код (В)

Если код не запрограммирован - код 0000

9.3 Уровень С

Ввод: Для включения аппарата необходимо ввести код

Ввод: Ввести и подтвердить новый код (С)

Если код не запрограммирован - код 0000

* Пин-код может быть активирован только авторизованным персоналом

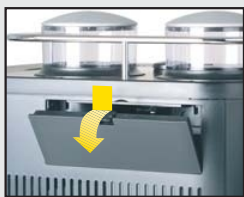
| Сообщение на дисплее | Возможная причина | Меры по устранению неполадки |
|---|---|---|
| Fill water tank Наполнить контейнер водой | Контейнер для воды пуст Застрял поплавок индикатора уровня Контейнер для воды загрязнен, поплавок заблокирован | Заполнить контейнер водой Опорожнить контейнер для воды, промыть и поставить на место Опорожнить контейнер для воды, тщательно промыть, удалить отложения, наполнить и поставить на место |
| Empty grounds container Опустошить контейнер для отходов | Контейнер для отходов заполнен Сообщение не исчезает с дисплея Сообщение появляется после нескольких приготовленных чашек | Опорожнить контейнер для отходов Вынуть контейнер не менее чем на 10 секунд и поставить на место Произведите опустошение контейнеров при включенном аппарате |
| Fill left / right coffee beans Засыпать зерно | Контейнер для зерна пуст Сообщение не исчезает с дисплея | Засыпьте зерно Приготовьте одну чашку кофе, сообщение исчезнет |
| Empty drip tray Опорожните поддон | Поддон заполнен водой Сообщение не исчезает с дисплея | Аккуратно достаньте поддон, опорожните, поставьте на место Вынуть поддон, очистить контакты (см. стр. 5 "Декальцинация", п. 8) |
| Cleaning necessary Необходима очистка | Сделано 220 чашек кофе или 180 промывок Сообщение не исчезает с дисплея | Очистка (стр. 4-6) Снова произведите очистку, на этот раз без чистящей таблетки |
| Descaling necessary Необходима декальцинация | Устройство должно быть отчищено от накипи Сообщение не исчезает с дисплея | Произведите декальцинацию (стр. 4-6) Повторите декальцинацию, не добавляя в воду декальцинатор |
| Check bean hoppers Проверить бункеры для зерна | Посторонний предмет в кофемолке | Удалить посторонний предмет (см. ниже) |
| Coffee outlet missing Отсутствует раздаточное устройство | Раздаточное устройство установлено неправильно | Проверьте правильность установки раздаточного устройства |
| Grounds container missing Отсутствует бункер для зерна | Отсутствует крышка бункера для зерна | Поставьте крышку на место |
| Drip tray missing Отсутствует поддон | Поддон установлен неправильно | Вставьте поддон правильно |
| Malfunction Неисправность | Различные неисправности | Обратитесь в сервисную службу |

Полезные советы:



- Если сообщение об ошибке не исчезает - выключите и снова включите аппарат
- Слишком много молочной пены - произведите очистку каппучинаторов, смените форсунку
- Приготовление кофе прерывается - приготовьте кофе снова
- Кофе течет по капле - слишком мелкий помол, сделайте крупнее
- Слишком громко работает кофемолка - удалить посторонний предмет из ножей
- Если декальцинация прерывается на пункте 3 - снимите и поставьте на место бункер для воды

Удаление посторонних предметов из кофемолки:



1. Снять крышку



2. Закрыть заслонки бункеров зерна



3. Вынуть бункеры для зерна



4. Провернуть вал кофемолки

Настройка помола:



При работающей кофемолке

This TSM SUCCESS MANUAL® has been examined by Electrosuisse for conformity with the safety relevant standards, and has been analysed by an application-oriented risk analysis for the completeness and correctness of the indications for a safe use of the appliance. Thereby we assume a use with which can be reckoned based on common sense.

TSM® TSM SUCCESS MANUAL®
Safe to use - easy to understand due to
TSM® - Total Security Management and
ergonomic communication®

electrosuisse

0404_5

FRANKE

Кофейный аппарат FLAIR

Искусство приготовления кофе



Для безопасной работы...

Прочтите правила
Безопасности!

Руководство по эксплуатации